



บริษัท ปตท. น้ำมันและการค้าปลีก จำกัด (มหาชน)

รายงานผลการปฏิบัติตามมาตรการป้องกันและแก้ไขผลกระทบสิ่งแวดล้อม  
และมาตรการติดตามตรวจสอบผลกระทบสิ่งแวดล้อม

โครงการทำเทียบเรือขนถ่ายน้ำมันและก๊าซปิโตรเลียมเหลวสุราษฎร์ธานี แห่งที่ 2

ระหว่างเดือนมกราคมถึงมิถุนายน พ.ศ. 2566

## ภาคผนวก ข

เอกสารประกอบมาตรการป้องกันและแก้ไข  
ผลกระทบสิ่งแวดล้อม และมาตรการติดตาม  
ตรวจสอบผลกระทบสิ่งแวดล้อม



บริษัท ปตท. น้ำมันและการค้าปลีก จำกัด (มหาชน)

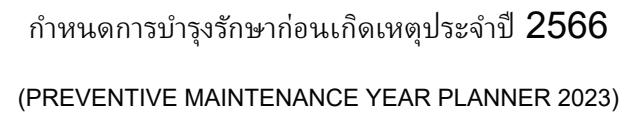
รายงานผลการปฏิบัติตามมาตรการป้องกันและแก้ไขผลกระทบสิ่งแวดล้อม  
และมาตรการติดตามตรวจสอบผลกระทบสิ่งแวดล้อม

โครงการทำเทียบเรือขนถ่ายน้ำมันและก๊าซปิโตรเลียมเหลวสุราษฎร์ธานี แห่งที่ 2

ระหว่างเดือนมกราคมถึงมิถุนายน พ.ศ. 2566

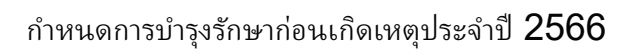
ภาคผนวก ข-1

แผนงานการบำรุงรักษาเครื่องจักรอุปกรณ์  
ด้วยตัวเองประจำปี พ.ศ. 2566



DD/MM/YYYY

[illegible]



## Surat Thani Oil Depot 2

[illegible]



บริษัท ปตท. น้ำมันและการค้าปลีก จำกัด (มหาชน)

รายงานผลการปฏิบัติตามมาตรการป้องกันและแก้ไขผลกระทบสิ่งแวดล้อม  
และมาตรการติดตามตรวจสอบผลกระทบสิ่งแวดล้อม

โครงการทำเทียบเรือขนถ่ายน้ำมันและก๊าซปิโตรเลียมเหลวสุราษฎร์ธานี แห่งที่ 2

ระหว่างเดือนมกราคมถึงมิถุนายน พ.ศ. 2566

ภาคผนวก ข-2

กฎความปลอดภัย และอบอรมการสวมใส่  
อุปกรณ์ป้องกันเสียงดัง



## กฎความปลอดภัยทั่วไปในการปฏิบัติงาน

เพื่อให้การปฏิบัติงานภายในสายงานปฏิบัติการคลังปิโตรเลียม บริษัท ปตท. น้ำมันและการค้าปลีก จำกัด (มหาชน) เป็นไปอย่างมีประสิทธิภาพ บนพื้นฐานของความปลอดภัย ลดผลกระทบต่อสิ่งแวดล้อม และสอดคล้องกับนโยบายคุณภาพ ความมั่นคง ความปลอดภัย อาชีวอนามัยและสิ่งแวดล้อม โดยมีรายละเอียดดังต่อไปนี้

1. ปฏิบัติงานตามคู่มือ วิธี ขั้นตอนการปฏิบัติ หากไม่รู้ให้ถามหัวหน้างาน ผู้บังคับบัญชา หรือผู้ที่ได้รับการมอบหมายจากผู้บังคับบัญชา ไม่ปฏิบัติหรือกระทำการสิ่งใดที่เสี่ยงก่อให้เกิดอันตราย
2. ปฏิบัติตามกฎหมายระเบียบ เครื่องหมายป้ายเตือน และคำแนะนำอย่างเคร่งครัด
3. เลือกใช้เครื่องมือ เครื่องจักร หรืออุปกรณ์ให้เหมาะสมกับงาน และใช้อย่างถูกวิธี
4. รักษาสภาพพื้นที่ สถานที่ปฏิบัติงาน ให้สะอาดเรียบร้อย และจัดเก็บสิ่งของ วัสดุให้เป็นระเบียบ
5. ห้ามเล่นหรือหยอกล้อกันขณะปฏิบัติงาน หรือทำให้เกิดความรำคาญแก่ผู้ปฏิบัติงานอื่น
6. สวมใส่อุปกรณ์คุ้มครองความปลอดภัยส่วนบุคคล ตามความเสี่ยงของงานหรือตามที่กำหนด และรักษาอุปกรณ์ให้อยู่ในสภาพพร้อมใช้งาน หากชำรุดให้รายงานและขอเปลี่ยนจากหัวหน้างานหรือผู้บังคับบัญชาทันที
7. พื้นที่ที่เห็นการกระทำหรือสภาพการณ์ ที่จะก่อให้เกิดอันตราย การบาดเจ็บหรือเสียหายต่อทรัพย์สิน ให้แจ้งหยุดงานในพื้นที่ รายงานต่อหัวหน้างานหรือผู้บังคับบัญชา และรายงานในระบบการรายงาน
8. กรณีพนักงานได้รับบาดเจ็บ หรือเครื่องจักร อุปกรณ์เกิดเสียหายจากอุบัติเหตุ เป็นเหตุเล็กน้อยก็ตาม ให้รายงานหัวหน้างานหรือผู้บังคับบัญชาทุกครั้ง กรณี บาดเจ็บต้องทำการปฐมพยาบาลทันที และรายงานการบาดเจ็บในระบบการรายงาน
9. การปรับแต่ง เปลี่ยนแปลง หรือซ่อมแซมอุปกรณ์ เครื่องจักรใดๆ ต้องกระทำโดยผู้มีหน้าที่และได้รับอนุญาตเท่านั้น
10. ห้ามทำการใดๆ ที่ก่อให้เกิดประกายไฟในพื้นที่อันตราย/ควบคุม หรือห้ามนำอุปกรณ์ที่อาจก่อให้เกิดประกายไฟ เช่น ไม้ขีด ไฟแช็ค อุปกรณ์สื่อสาร กล้องถ่ายรูป อุปกรณ์อิเล็กทรอนิกส์ต่างๆ และอุปกรณ์ไฟฟ้าที่ไม่มีระบบป้องกัน ฯลฯ เข้ามาในพื้นที่อันตราย/ควบคุม ยกเว้นในบริเวณพื้นที่ที่อนุญาต หรือได้รับอนุญาตจากเจ้าหน้าที่แล้วเท่านั้น
11. ห้ามดื่มและจำหน่ายเครื่องดื่มที่มีแอลกอฮอล์ รวมถึงห้ามเสพ ชื้อ หรือขายสารเสพติดทุกชนิดในพื้นที่
12. ห้ามสูบบุหรี่ในบริเวณพื้นที่รับผิดชอบทั้งหมด เว้นบริเวณที่กำหนดให้สูบบุหรี่เท่านั้น

13. การยกสิ่งของหนักให้สูงเข้า จับให้มั่นคง และยกขึ้นด้วยกำลังขา โดยพยายามให้หลังตรงอยู่เสมอ  
ถ้าสิ่งของที่ยกมีน้ำหนักมาก ๆ เกินกำลังต้องหาผู้อื่นช่วย หรือใช้เครื่องมือช่วยยก
14. การจับยานพาหนะในพื้นที่ ให้ความเร็วไม่เกินที่กำหนด ปฏิบัติตามป้ายจราจรอย่างเคร่งครัด และ  
คาดเข็มขัดนิรภัยขณะขับ/โดยสารทุกครั้ง หากรถคันใดไม่มีเข็มขัดนิรภัย ไม่อนุญาตให้เข้าไปในพื้นที่
15. ผู้ปฏิบัติงานต้องแต่งกายให้เรียบร้อยรัดกุม ห้ามถอดเสื้อ สวมกางเกงขาสั้น สวมรองเท้าแตะ หรือไม่  
สวมรองเท้าขณะปฏิบัติงานในพื้นที่
16. ห้ามพกพาอาวุธหรือสิ่งเทียมอาวุธ เข้าเขตพื้นที่โดยเด็ดขาด ยกเว้นได้รับอนุญาตจากผู้บังคับบัญชา  
หรือหัวหน้าหน่วยงานความปลอดภัย
17. ห้ามมิให้อนุญาตบุคคลที่มีอายุต่ำกว่า 18 ปีบริบูรณ์ เข้าปฏิบัติงานในพื้นที่รับผิดชอบ
18. กรณี มีบุคคลที่ไม่ใช่สัญชาติไทยเข้ามาปฏิบัติงานในพื้นที่ ต้องปฏิบัติให้สอดคล้องตามกฎหมาย  
และได้รับอนุญาตจากหัวหน้าหน่วยงาน
19. กรณี เกิดเหตุฉุกเฉิน หรือได้ยินสัญญาณฉุกเฉินขณะปฏิบัติงานในพื้นที่ ต้องให้ความสนใจและ  
ปฏิบัติตามแผนฉุกเฉินของพื้นที่อย่างเคร่งครัด
20. ตัดบัตรแสดงตัวตลอดเวลาที่ปฏิบัติงานอยู่ในพื้นที่ และติดในตำแหน่งที่เห็นได้ชัดเจน

ประกาศ  พ.ศ.2561

(นายพิรทัษ อุดะเดช)

รองกรรมการผู้จัดการใหญ่ปฏิบัติการคลังปิโตรเลียม

จุดที่มีเสียงดัง เช่น เครื่องกำเนิดไฟฟ้า เครื่องสูบน้ำดับเพลิง  
ติดตั้งป้ายเตือน แจกจ่าย **EAR MUFF** จป.คป.สร.  
ออกกฎความปลอดภัยและอบรมวิธีการใช้ ให้พนักงานสวมใส่



ไม่มีพนักงานควบคุมเครื่องจักรประจำ แต่ทำงานเฉพาะ  
**START** เครื่องยนต์เท่านั้น จุดที่มีเสียงดัง เช่น เครื่อง  
กำเนิดไฟฟ้า เครื่องสูบน้ำดับเพลิง ติดตั้งป้ายเตือน แจกจ่าย  
**EAR MUFF** ออกกฎความปลอดภัยให้สวมใส่



# OR Life Saving Rules

Knowledge 016

11/12/2562



## Work Permit

ระบบ  
ใบอนุญาตทำงาน



## Energy Isolation

การตัดแยก  
แหล่งพลังงาน



## Avoidance of Violence & Conflict

การหลีกเลี่ยงความรุนแรง  
และความขัดแย้ง



## Personal Protective Equipment

การใช้อุปกรณ์ป้องกัน  
อันตรายส่วนบุคคล



## Working at Height

การทำงานบนที่สูง



## Confined Space

การทำงานในที่อับอากาศ



## Lifting Operation

การทำงานยก  
เคลื่อนย้าย วัตถุ สิ่งของ



## Do not smoke

ห้ามสูบบุหรี่



## No drugs or alcohol

การหลีกเลี่ยงเครื่องดื่ม  
แอลกอฮอล์และสารเสพติด



## Driving Safety

การขับขี่อย่างปลอดภัย



SECURITY



SAFETY



HEALTH



ENVIRONMENT

จัดทำโดยฝ่ายคุณภาพ ความปลอดภัย  
อาชีวอนามัย และสิ่งแวดล้อม (คปญ.)

## กฎความปลอดภัย OR (OR Life Saving Rules)





บริษัท ปตท. น้ำมันและการค้าปลีก จำกัด (มหาชน)

รายงานผลการปฏิบัติตามมาตรการป้องกันและแก้ไขผลกระทบสิ่งแวดล้อม  
และมาตรการติดตามตรวจสอบผลกระทบสิ่งแวดล้อม

โครงการทำเทียบเรือขนถ่ายน้ำมันและก๊าซปิโตรเลียมเหลวสุราษฎร์ธานี แห่งที่ 2

ระหว่างเดือนมกราคมถึงมิถุนายน พ.ศ. 2566

ภาคผนวก ข-3

รายงานการสำรวจความลึกทำเทียบเรือ  
คลังน้ำมันสุราษฎร์ธานีแห่งที่ 2

## รายงานการสำรวจความลึกท่าเทียบเรือ คลังน้ำมันสุราษฎร์ธานี 2

ระยะสำรวจ ความกว้าง 70 เมตร ระยะสำรวจความยาว 100 เมตร

ผู้สำรวจ นายปณพจน์ เกษเพชร ตำแหน่ง พนักงานปฏิบัติการคลัง

วันที่สำรวจ 16 มีนาคม 2566

มาตรฐานเกาะปราบวันที่สำรวจ 1.7 M เมตร

เวลา 09.00-10.00น.



ความกว้าง 100 เมตร

5.2		5.5		5.5		5.6		5.2
5.6		5.7		5.7		5.8		5.2
7.1		6.8		6.8		7.5		6.8
7		6.9		7.1		7.4		7.3

หมายเหตุ ความกว้างสำรวจทุก 25 เมตร ความยาวทุก 25 เมตร



ภาพวันที่สำรวจ



( นายปณพจน์ เกษเพชร )  
ตำแหน่ง พนักงานปฏิบัติการคลัง



บริษัท ปตท. น้ำมันและการค้าปลีก จำกัด (มหาชน)

รายงานผลการปฏิบัติตามมาตรการป้องกันและแก้ไขผลกระทบสิ่งแวดล้อม  
และมาตรการติดตามตรวจสอบผลกระทบสิ่งแวดล้อม

โครงการทำเทียบเรือขนถ่ายน้ำมันและก๊าซปิโตรเลียมเหลวสุราษฎร์ธานี แห่งที่ 2

ระหว่างเดือนมกราคมถึงมิถุนายน พ.ศ. 2566

ภาคผนวก ข-4

การฝึกซ้อมเหตุฉุกเฉินการรั่วไหล  
ของน้ำมัน

# แผนการดำเนินการในปี 2566 (แผนรวมของคณะกรรมการฯ)



## Master Plan แผนงานศูนย์ฝึกดับเพลิงและขจัดคราบน้ำมันปี 2566

เดือน / วัน	จ.	อ.	พ.	พฤ.	ศ.	ส.	อา.	จ.	อ.	พ.	พฤ.	ศ.	ส.	อา.	จ.	อ.	พ.	พฤ.	ศ.	ส.	อา.	จ.	อ.	พ.	พฤ.	ศ.	ส.	อา.	จ.	อ.	พ.
	1	2	3	4	5	6	7	8	9	10	11	12	13	14	15	16	17	18	19	20	21	22	23	24	25	26	27	28	29	30	31
ม.ค.						มีนาคม	ชดเชย																								
ก.พ.																															
มี.ค.																															
เม.ย.																															
พ.ค.																															
มิ.ย.																															
ก.ค.																															

# แผนการดำเนินการในปี 2566



พื้นที่รับผิดชอบในส่วนของคลังปิโตรเลียมสุราษฎร์ธานี

วัน เดือน ปี	ประเภทการฝึกซ้อม	สถานที่
7 เมษายน 2566	ดับเพลิงและอพยพหนีไฟ	สถานีเติมน้ำมันอากาศยานหัวหิน
23 พฤษภาคม 2566	ดับเพลิงและอพยพหนีไฟ	คลังปิโตรเลียมสุราษฎร์ธานี
24 พฤษภาคม 2566	ดับเพลิงและอพยพหนีไฟ	สถานีเติมน้ำมันอากาศยานสุราษฎร์ธานี
26 พฤษภาคม 2566	ดับเพลิงและอพยพหนีไฟ	คลังน้ำมันสุราษฎร์ธานี แห่งที่ 2
13 กรกฎาคม 2566	การขจัดคราบน้ำมัน (Oil Spill)	คลังปิโตรเลียมสุราษฎร์ธานี
14 กรกฎาคม 2566	การขจัดคราบน้ำมัน (Oil Spill)	คลังน้ำมันสุราษฎร์ธานี แห่งที่ 2



บริษัท ปตท. น้ำมันและการค้าปลีก จำกัด (มหาชน)

รายงานผลการปฏิบัติตามมาตรการป้องกันและแก้ไขผลกระทบสิ่งแวดล้อม  
และมาตรการติดตามตรวจสอบผลกระทบสิ่งแวดล้อม

โครงการทำเทียบเรือขนถ่ายน้ำมันและก๊าซปิโตรเลียมเหลวสุราษฎร์ธานี แห่งที่ 2

ระหว่างเดือนมกราคมถึงมิถุนายน พ.ศ. 2566

ภาคผนวก ข-5

แผนฉุกเฉิน (Emergency Preparedness)

คู่มือขั้นตอนการดำเนินงาน	หน่วยงาน คลังน้ำมันสุราษฎร์ธานีแห่งที่ 2
หัวข้อเรื่อง แผนฉุกเฉิน (Emergency Preparedness)	รหัสเอกสาร S-คป.สร.ปภช.-04-0014
ประกาศใช้ครั้งที่ 6 วันที่ 1 มีนาคม 2566	หน้าที่ 23 ของทั้งหมด 105 หน้า
แผนฉุกเฉิน ( Emergency Preparedness )	
PRE-FIRE PLAN PROCEDURE	
<div>PRE-FIRE PLAN NO.3 (พื้นที่ทำเทียบเรือ)</div> <div>OIL SPILL ทำเทียบเรือ</div> <div>คลังน้ำมันสุราษฎร์ธานีแห่งที่ 2</div> <div>ฝ่ายคลังปิโตรเลียมส่วนภูมิภาค</div>	

คู่มือขั้นตอนการดำเนินงาน	หน่วยงาน คลังน้ำมันสุราษฎร์ธานีแห่งที่ 2
หัวข้อเรื่อง แผนฉุกเฉิน (Emergency Preparedness)	รหัสเอกสาร S-คป.สร.ปภ.-04-0014
ประกาศใช้ครั้งที่ 6 วันที่ 1 มีนาคม 2566	หน้าที่ 24 ของทั้งหมด 105 หน้า
<b>แผนฉุกเฉิน ( Emergency Preparedness )</b>	
<b>PRE-FIRE PLAN NO.3 OIL SPILL ทำเทียบเรือ</b>	
<p><b>1. สถานที่</b></p> <p>ทำเทียบเรื่อน้ำมัน</p> <p><b>2. เหตุการณ์สมมุติ</b></p> <p>ขณะพนักงาน กำลังปฏิบัติงานรับน้ำมัน JETA-1 ทางเรือ บนทำเทียบเรื่อน้ำมันคลังน้ำมันสุราษฎร์ธานีแห่งที่ 2 ได้เกิดเหตุการณ์ ปะเก็นหน้าแปลนที่รับน้ำมันทางเรือแตก ทำให้น้ำมันรั่วไหลประมาณ 1,000 ลิตร ลงสู่แม่น้ำตาปี พนักงานเห็นเหตุการณ์ จึงได้เข้าไปตรวจสอบและแก้ไขสถานการณ์ด้วยความรีบร้อน ทำให้เกิดคลื่นไหลหกล้มได้รับบาดเจ็บอยู่ใกล้จุดเกิดเหตุ พนักงานที่เห็นเหตุการณ์รีบไปกวดสัญญาณแจ้งเหตุฉุกเฉิน และทำการช่วยเหลือพนักงานที่บาดเจ็บจากจุดเกิดเหตุ</p> <p><b>3. การขยายผล</b></p> <p>3.1 เกิดน้ำมัน JETA-1 รั่วไหลบริเวณทำเทียบเรื่อน้ำมัน</p> <p>3.2 เนื่องจากกระแสลมและกระแสน้ำ ทำให้น้ำมันแพร่กระจายบริเวณทำเทียบเรือและแม่น้ำตาปี พนักงานที่กำลังปฏิบัติงานขณะนั้นได้รับบาดเจ็บ จำนวน 1 คน อยู่ใกล้กับจุดเกิดเหตุ</p> <p><b>4. การระงับเหตุเบื้องต้น</b></p> <p>พนักงานผู้เห็นเหตุการณ์รีบไปกวดสัญญาณแจ้งเหตุฉุกเฉิน และช่วยเหลือผู้บาดเจ็บ ขณะเดียวกันพนักงานที่ปฏิบัติงานอยู่ในห้องควบคุมปฏิบัติการน้ำมันทราบเหตุฉุกเฉินบริเวณทำเทียบเรื่อน้ำมัน จึงได้รายงานเหตุการณ์ต่อผู้สั่งการจุดเกิดเหตุทางวิทยุสื่อสาร</p> <p><b>5. การดำเนินการต่อเนื่อง</b></p> <p>ผู้สั่งการจุดเกิดเหตุรับทราบเหตุและได้ไปยังที่เกิดเหตุเพื่อประเมินสถานการณ์ และสั่งการระงับเหตุพร้อมทั้งรายงานผู้บังคับบัญชาเหตุฉุกเฉินเพื่อตัดสินใจประกาศภาวะฉุกเฉินต่อไป</p>	

คู่มือขั้นตอนการดำเนินงาน	หน่วยงาน คลังน้ำมันสุราษฎร์ธานีแห่งที่ 2
หัวข้อเรื่อง แผนฉุกเฉิน (Emergency Preparedness)	รหัสเอกสาร S-คป.สร.ปภ. -04-0014
ประกาศใช้ครั้งที่ 6 วันที่ 1 มีนาคม 2566	หน้าที่ 25 ของทั้งหมด 105 หน้า
แผนฉุกเฉิน ( Emergency Preparedness )	
PRE-FIRE PLAN NO.3 OIL SPILL ทำเทียบเรือ	
<p><b>6. ขั้นตอนการระงับเหตุ</b></p> <p>6.1 พนักงานที่ปฏิบัติการรับน้ำมันบริเวณท่าเทียบเรื่อน้ำมัน ได้รับไปกดสัญญาณแจ้งเหตุฉุกเฉิน และรายงานเหตุการณ์ให้ผู้สั่งการจุดเกิดเหตุทราบทางวิทยุสื่อสาร</p> <p>6.2 พนักงานที่ปฏิบัติงาน ห้องควบคุมปฏิบัติการน้ำมันทราบและรายงานเหตุการณ์ต่อผู้สั่งการจุดเกิดเหตุ เพื่อไปตรวจสอบ/ประเมินสถานการณ์</p> <p>6.3 พนักงานที่ปฏิบัติการขณะนั้น ได้ช่วยเหลือผู้บาดเจ็บออกจากจุดเกิดเหตุ และได้ทำการปฐมพยาบาลเบื้องต้น</p> <p>6.4 ผู้บัญชาการฯ สั่งประกาศสภาวะฉุกเฉินให้ทีมฉุกเฉินคลั่งปฏิบัติตามแผน</p> <p>6.5 พนักงานควบคุมอุปกรณ์ เปิด FIXED FOAM MONITOR – 05 ฉีดคลุมบริเวณที่เกิดเหตุเพื่อป้องกันการลุกติดไฟ</p> <p>6.6 ทีมดับเพลิงสายที่ 1 เตรียมพร้อม MOBILE FOAM ฉีดคลุมบริเวณ กรณีเกิดเพลิงไหม้ โดยใช้จุดต่อน้ำที่ 04</p> <p>6.7 ทีมดับเพลิงสายที่ 2 เตรียมพร้อมเข้าระงับเหตุโดยใช้จุดต่อน้ำที่ 05 STAND BY รอคำสั่งเพื่อป้องกันให้ทีมดับเพลิงสายที่ 1</p> <p><b>7. ขั้นตอนการระงับเหตุน้ำมันรั่วไหลทางทะเล (OIL SPILL)</b></p> <p>7.1 ทีมโรยบุมรับคำสั่งนำเรือลากบุมโรยตามกระแสน้ำ คือ ทางใต้ของคราบน้ำมัน เพื่อกักเก็บน้ำมันไม่ให้แพร่กระจายออกไปบริเวณกว้าง</p> <p>7.2 ทีมควบคุมอุปกรณ์ OIL SKIMMER ติดตั้งอุปกรณ์และดูดคราบน้ำมัน</p> <p>7.3 ทีมเรือฉีดน้ำยาขจัดคราบน้ำมันเพื่อสลายคราบน้ำมัน</p> <p>7.4 ผู้บัญชาการฯ เคลียร์พื้นที่หลังเกิดเหตุและตรวจสอบความเสียหาย</p> <p>7.5 เหตุการณ์กลับเข้าสู่สภาวะปกติผู้บัญชาการเหตุฉุกเฉินสั่งประกาศยกเลิกภาวะฉุกเฉิน</p> <p><b>8. เวลาที่ใช้ระงับเหตุ</b></p> <p>ประมาณ 30 นาที</p>	

คู่มือขั้นตอนการดำเนินงาน	หน่วยงาน คลังน้ำมันสุราษฎร์ธานีแห่งที่ 2
หัวข้อเรื่อง แผนฉุกเฉิน (Emergency Preparedness)	รหัสเอกสาร S-คป.สร.ปภช.-04-0014
ประกาศใช้ครั้งที่ 6 วันที่ 1 มีนาคม 2566	หน้าที่ 26 ของทั้งหมด 105 หน้า
แผนฉุกเฉิน ( Emergency Preparedness )	
PRE-FIRE PLAN NO.3 OIL SPILL ทำเทียบเรือ	
<p><b>9. ข้อมูลทั่วไป</b></p> <p>9.1 บริเวณท่าเทียบเรือขนถ่ายผลิตภัณฑ์น้ำมัน มีลักษณะเป็นสะพานเทียบเรือ (JETTY) ยื่นออกไปแนวชายฝั่งประมาณ 20 เมตร สามารถรับเรือขนาดบรรทุก 3,000 ตัน กรอสส์ และสามารถเทียบท่าระดับน้ำต่ำสุดประมาณ 3.8 เมตร ท่าเรือประกอบด้วย สะพานท่าเทียบเรือ หลักรูเรือ หลักระเบียง พื้นที่ปฏิบัติงาน (PLATFORM) และ ระบบท่อทางที่ใช้ในการสูบน้ำมัน</p> <p>9.2 ท่อยาง (HOSE) รับน้ำมันขนาด 8 นิ้ว จำนวน 4 เส้น</p> <p>9.3 MOV VALVE รับน้ำมันขนาด 8 นิ้ว</p> <p>9.4 ระบบท่อทางในการสูบน้ำมัน</p> <p>9.5 ขณะปฏิบัติงานจะมีพนักงาน โออาร์ 1 นาย แรงงานจ้างเหมา 1 นาย</p> <p>9.6 ผลิตภัณฑ์ที่จะก่อให้เกิดเพลิงไหม้ คือ น้ำมัน JETA-1</p> <p><b>10. อุปกรณ์ดับเพลิง/อุปกรณ์กำจัดคราบน้ำมันประจำพื้นที่ท่าเทียบเรือ</b></p> <p>10.1 ถังดับเพลิงผงเคมีแห้ง จำนวน 3 ใบ</p> <p>10.2 ถังดับเพลิงผงเคมีแห้ง ขนาด 150 ปอนด์ จำนวน 1 ชุด</p> <p>10.3 น้ำยากำจัดคราบน้ำมัน จำนวน 5,500 ลิตร</p> <p>10.4 น้ำยาโฟม จำนวน 400 ลิตร</p> <p>10.5 MOBILE FOAM UNIT ขนาดความจุ 130 ลิตร จำนวน 2 คัน</p> <p>10.6 FIXED FOAM MONITOR จำนวน 2 ชุด</p> <p>10.7 เรือลากบูม</p> <p>10.8 RIVER BOOM จำนวน 16 ชุด ๆ ละ 25 เมตร ยาว 400 เมตร</p> <p>10.9 FIXED BOOM</p> <p>10.10 เครื่องสูบน้ำ – ถักน้ำมันแบบเคลื่อนที่ ขนาด 530 ลิตร/นาที</p>	

คู่มือขั้นตอนการดำเนินงาน	หน่วยงาน คลังน้ำมันสุราษฎร์ธานีแห่งที่ 2
หัวข้อเรื่อง แผนฉุกเฉิน (Emergency Preparedness)	รหัสเอกสาร S-คป.สร.ปภช.-04-0014
ประกาศใช้ครั้งที่ 6 วันที่ 1 มีนาคม 2566	หน้าที่ 27 ของทั้งหมด 105 หน้า
แผนฉุกเฉิน ( Emergency Preparedness )	
PRE-FIRE PLAN NO.3 OIL SPILL ท่าเทียบเรือ	
11. อุปกรณ์ดับเพลิงและอุปกรณ์อื่น ๆ ที่ต้องการใช้ในการระงับเหตุ	
11.1 สายส่งน้ำดับเพลิงขนาด 2 ½ นิ้ว จำนวน 6 เส้น	
11.2 สายส่งน้ำดับเพลิงขนาด 1 ½ นิ้ว จำนวน 4 เส้น	
11.3 หัวฉีดน้ำดับเพลิงชนิดปรับได้ จำนวน 2 หัว	
11.4 MOBILE FOAM ความจุ 130 ลิตร พร้อมสายและหัวฉีดระยะเวลาที่ใช้ในการฉีด 20 นาที จำนวน 1 คัน	
11.5 จุดต่อน้ำดับเพลิง	จำนวน 2 จุด
11.6 FIXED WATER/FOAM MONITOR	จำนวน 2 จุด
12 ทีมดับเพลิงที่ใช้ในการระงับเหตุ	
12.1 จัดทีมดับเพลิงทั้งหมด 3 สาย สายละ 3 นาย	
- ทีมที่ 1 MOBILE FOAM	
- ทีมที่ 2/3 ทีมน้ำเพื่อลดอุณหภูมิและคุ้มกัน	
12.2 พนักงานประจำวาล์วน้ำ 2 นาย	
12.3 ผู้สั่งการ ณ จุดเกิดเหตุ 1 นาย	
12.4 พนักงานควบคุมอุปกรณ์ 1 นาย	
12.5 ควบคุม FIXED WATER/FOAM MONITOR 1 นาย	
13 ปริมาณน้ำที่ใช้ในการดับเพลิง	
13.1 จุดต่อ HYDRANT อัตราการใช้น้ำ 1,000 ลิตร/นาที	
13.2 ถังน้ำดับเพลิงความจุ 2,200,000 ลิตร	
13.3 FIRE WATER PUMP 680 ลูกบาศก์เมตร/ชั่วโมง สามารถใช้ในการดับเพลิงในกรณีนี้ได้ตลอดเวลา	

คู่มือขั้นตอนการดำเนินงาน	หน่วยงาน คลังน้ำมันสุราษฎร์ธานีแห่งที่ 2
หัวข้อเรื่อง แผนฉุกเฉิน (Emergency Preparedness)	รหัสเอกสาร S-คป.สร.ปภ.-04-0014
ประกาศใช้ครั้งที่ 6 วันที่ 1 มีนาคม 2566	หน้าที่ 28 ของทั้งหมด 105 หน้า
<b>แผนฉุกเฉิน ( Emergency Preparedness )</b>	
<b>PRE-FIRE PLAN NO.3 OIL SPILL ทำเทียบเรือ</b>	
<p><b>14 การระบายน้ำ</b></p> <p>พื้นที่ปฏิบัติงานน้ำมันมีวางระบายน้ำที่ยังไม่ได้มาตรฐานรอบคลังฯ กว้าง 35 ซม. ลึก 30 ซม. หากมีน้ำท่วมขังจะระบายไม่ทัน</p> <p><b>15 ทิศทางลม</b></p> <p>ส่วนมากกระแสลมที่คลังน้ำมัน จะพัดจากทิศตะวันตกไปยังทิศตะวันออก และการติดตั้งออกแบบภายในคลังฯ และการติดตั้งอุปกรณ์ต่าง ๆ ก็ครอบคลุมโดยรอบจึงไม่มีผลกระทบกับกระแสลมที่เปลี่ยนแปลง เพราะสามารถเปลี่ยนจุดต่ออุปกรณ์ได้โดยรอบ</p> <ul style="list-style-type: none"> <li>- ความเร็วลมโดยประมาณจะอยู่ในช่วง 2-3 น๊อต</li> <li>- ลมทิศตะวันออกเฉียงเหนืออยู่ในช่วงเดือนตุลาคม – เมษายน</li> <li>- ลมทิศใต้อยู่ในช่วงเดือนพฤษภาคม</li> <li>- ลมทิศตะวันตกเฉียงใต้อยู่ในช่วงเดือนมิถุนายน – กันยายน</li> </ul> <p><b>16 ทิศทางน้ำ</b></p> <ul style="list-style-type: none"> <li>- น้ำขึ้นไหลทิศตะวันออกไปยังทิศตะวันตก</li> <li>- น้ำลงไหลทิศตะวันตกไปยังทิศตะวันออก</li> </ul> <p><b>17 ผลกระทบที่อาจเกิดขึ้น</b></p> <p>17.1 ทำให้สูญเสียเวลาในการปฏิบัติงานเพราะต้องหยุดชะงัก</p> <p>17.2 ประชาชนโดยรอบคลังตื่นตระหนกตกใจเมื่อได้ยินเสียงแตรเตือนภัย</p> <p>17.3 พนักงานขาดขวัญและกำลังใจในการปฏิบัติงาน</p> <p>17.4 การจราจรหน้าคลังติดขัด เนื่องจากประชาชนที่มุ่งดูเหตุการณ์และยานพาหนะที่สัญจรไปมา</p> <p>17.5 ทำให้องค์กรเสียภาพพจน์และชื่อเสียง</p>	

คู่มือขั้นตอนการดำเนินงาน	หน่วยงาน คลังน้ำมันสุราษฎร์ธานีแห่งที่ 2
หัวข้อเรื่อง แผนฉุกเฉิน (Emergency Preparedness)	รหัสเอกสาร S-คป.สร.ปภธ.-04-0014
ประกาศใช้ครั้งที่ 6 วันที่ 1 มีนาคม 2566	หน้าที่ 29 ของทั้งหมด 105 หน้า
แผนฉุกเฉิน ( Emergency Preparedness )	
PRE-FIRE PLAN NO.3 OIL SPILL ทำเทียบเรือ	
<p><b>18 แผนฟื้นฟู/กำหนดความเร่งด่วนในการป้องกันผลกระทบที่อาจเกิดขึ้น</b></p> <p>18.1 จัดทีมสำรวจความเสียหายและรายงานให้ผู้บังคับบัญชาทราบ</p> <p>18.2 เมื่อสอบสวนเรียบร้อยแล้ว สรุปผลให้ผู้บังคับบัญชาทราบ เพื่อที่จะแถลงข่าวให้สื่อมวลชนทราบ</p> <p>18.3 วางมาตรการเพื่อป้องกันและแก้ไขมิให้เหตุการณ์นี้เกิดขึ้นอีก</p> <p>18.4 กรณีที่เกิดอุบัติเหตุจากการปฏิบัติงาน จะต้องตรวจสอบขั้นตอนการปฏิบัติงาน อบรม และสอบสวนงานให้กับพนักงานที่เกี่ยวข้อง</p> <p>18.5 คลังน้ำมันสุราษฎร์ธานีแห่งที่ 2 จะเร่งดำเนินการปรับปรุง/แก้ไขให้กลับเข้าสู่สภาพที่พร้อมจะจ่ายผลิตภัณฑ์น้ำมัน/ก๊าซให้เร็วที่สุด ในระยะเวลาอันสั้น โดยคำนึงถึงความปลอดภัยของการปฏิบัติงาน คุณภาพของผลิตภัณฑ์ และไม่มีผลกระทบต่อสิ่งแวดล้อม</p> <p>18.6 ติดต่อ/ประสานงานคลังปิโตรเลียมสงขลา, ภูเก็ต, ปากพนัง กรณีไม่สามารถจำหน่ายน้ำมัน/ก๊าซได้ เพื่อให้ลูกค้าทุกประเภทไปรับน้ำมัน/ก๊าซเป็นการชั่วคราว</p> <p>18.7 ติดต่อ/ประสานงานฝ่ายวิศวกรรมปิโตรเลียม เพื่อดำเนินการซ่อมแซมโครงการสร้างเครื่องจักรอุปกรณ์ต่าง ๆ โดยเร็วที่สุด</p> <p>18.8 ติดต่อ/ประสานงาน ส่วนประกันภัยเพื่อดำเนินการเรื่องประกันภัย เนื่องจากคลัง ได้ทำประกันภัยกับ บ.ทิพยประกันภัย จก.</p> <p>18.9 การฟื้นฟูในด้านจิตใจ การบาดเจ็บ เจ็บป่วย หรือเสียชีวิตโดยการประสานงานกับส่วนการแพทย์ของ OR หรือโรงพยาบาลที่มีสัญญาบริการกับ โออาร์</p>	

คู่มือขั้นตอนการดำเนินงาน	หน่วยงาน คลังน้ำมันสุราษฎร์ธานีแห่งที่ 2
หัวข้อเรื่อง แผนฉุกเฉิน (Emergency Preparedness)	รหัสเอกสาร S-คป.สร.ปภช.-04-0014
ประกาศใช้ครั้งที่ 6 วันที่ 1 มีนาคม 2566	หน้าที่ 30 ของทั้งหมด 105 หน้า
แผนฉุกเฉิน ( Emergency Preparedness )	
PRE-FIRE PLAN NO.3 OIL SPILL ทำเทียบเรือ	
<p><b>19 ข้อมูลด้านอัคคีภัย</b></p> <p>19.1 จุดวาบไฟ – ไม่น้อยกว่า 60 องศาเซลเซียส</p> <p>19.2 ขีดจำกัดความติด – ค่าต่ำสุด (LEL) % 1.0 , ค่าสูงสุด (UEL) % 5</p> <p>19.3 อุณหภูมิสามารถติดไฟได้เอง 470 องศาเซลเซียส (MINIMUM)</p> <p>19.4 จุดเดือด/ไม่สูงกว่า - องศาเซลเซียส</p> <p>19.5 ลักษณะสี และกลิ่น สีดำ ( BLACK)</p> <p><b>20 ข้อมูลเกี่ยวกับอันตรายต่อสุขภาพ</b></p> <p>20.1 ทางเข้าสู่ร่างกาย : ผิวหนัง ทางเดินอาหาร และทางการหายใจ</p> <p>20.2 อันตรายเฉพาะที่ : ทำให้เกิดการระคายเคืองบริเวณที่สัมผัส (IRRITATION)</p> <p>20.3 ผลจากการสัมผัสที่มีปริมาณมากเกินไปในระยะยาว ทำให้เกิดโรคผิวหนัง โรคระบบประสาท โรคไต โรคตับ โรคโลหิตจาง โรคมะเร็งในเม็ดเลือด โรคมะเร็งที่ไต</p> <p><b>21 มาตรการด้านความปลอดภัย</b></p> <p>21.1 ใช้เครื่องป้องกันทางเดินหายใจที่ได้รับรองจากสถาบัน NIOSH และ MSHA</p> <p>21.2 ใส่ถุงมือที่ทำจากยางชนิดที่ทำจากยางนีโอพรีน ไนไตรล์ หรือโพลีเอทิลีน</p> <p>21.3 ใส่แว่นตาป้องกันสารเคมี หรือหน้ากาก</p> <p>21.4 กรณีสัมผัสทางผิวหนัง ล้างบริเวณที่สัมผัสด้วยสบู่ และน้ำ</p> <p>21.5 กรณีสัมผัสทางตา ล้างด้วยน้ำไหลผ่านอย่างน้อย 15 นาที แล้วพบแพทย์</p> <p>21.6 กรณีสัมผัสทางหายใจ รีบเคลื่อนย้ายออกไปที่อากาศบริสุทธิ์ ถ้าไม่หายใจได้เองต้องใช้เครื่องช่วยหายใจ แล้วจึงปรึกษาแพทย์</p>	

คู่มือขั้นตอนการดำเนินงาน	หน่วยงาน คลังน้ำมันสุราษฎร์ธานีแห่งที่ 2
หัวข้อเรื่อง แผนฉุกเฉิน (Emergency Preparedness)	รหัสเอกสาร S-คป.สร.ปภ. -04-0014
ประกาศใช้ครั้งที่ 6 วันที่ 1 มีนาคม 2566	หน้าที่ 31 ของทั้งหมด 105 หน้า

## แผนฉุกเฉิน ( Emergency Preparedness )

### PRE-FIRE PLAN NO. 3 OIL SPILL ทำเทียบเรือ

#### 22 ข้อปฏิบัติที่สำคัญ

- 22.1 การป้องกันการรั่วและการหก กำจัดแหล่งที่ทำให้เกิดประกายไฟ ใส่อุปกรณ์ป้องกันตัว ถ้ารั่วไม่มากใช้ดินดูดซับ ถ้ารั่วมากให้กักกัน หยุดการรั่วไหล กำจัดใช้ปั๊มดูดหรือตัวดูดซับ
- 22.2 การกำจัดสิ่งปนเปื้อนที่เกิดขึ้นโดยการเผา ให้ปฏิบัติตามข้อกำหนดกฎหมายด้านสิ่งแวดล้อม
- 22.3 สารดับเพลิงใช้ ผงเคมีแห้ง โฟม คาร์บอนไดออกไซด์ ใช้ละอองน้ำหล่อเย็น

#### 23 แผนฟื้นฟูสิ่งแวดล้อม

เมื่อเกิดน้ำมันรั่วไหล/เพลิงไหม้พื้นที่ภาชนะเก็บ ถังเก็บ อาคารเก็บสารเคมี อาคารเก็บของเสียอันตราย หรือวัสดุ อุปกรณ์ อื่น ๆ สิ่งแวดล้อมโดยรอบ อาจได้รับผลกระทบอันอาจเกิดจากน้ำมันรั่วไหล เพลิงไหม้ น้ำทิ้งจากการดับเพลิงของเสียเนื่องจากการไหม้ไฟ

##### การทำความสะอาด

หลังจากสารเคมีหกรั่วไหล/เพลิงไหม้แล้ว การทำความสะอาดบริเวณโดยรอบต้องทำด้วยความระมัดระวัง และผู้ที่ปฏิบัติงานต้องสวมชุดพร้อมอุปกรณ์ป้องกันภัยส่วนบุคคล ได้แก่

- เครื่องช่วยหายใจพร้อมหน้ากาก (กรณีจำเป็น)
- ถุงมือ
- แว่นตากันสารเคมี
- ชุดปฏิบัติงานที่เหมาะสม หรือชุดป้องกันสารเคมี

##### วิธีทำความสะอาด

1. ต้องทำการแยกของเสียต่าง ๆ ดังต่อไปนี้
  - น้ำทิ้งจากการดับเพลิง
  - ของเสียที่เป็นของเหลวและของแข็ง
  - ของเสียที่ได้รับจากการปนเปื้อน
  - ภาชนะ/หีบห่อ สารเคมีที่เสียหาย
  - ภาชนะ/หีบห่อ ที่ไม่เสียหาย
2. ของเสียที่จะทิ้งต้องแน่ใจว่าปลอดภัย ส่วนสารเคมีที่อยู่ในสภาพดีไม่ชำรุดเสียหายให้ดำเนินการแยกเก็บ
3. กรณีที่สารเคมีหกหล่นหรือรั่วไหล ให้ใช้วัสดุดูดซับ เช่น ทราย จี้เลื่อยที่จัดเตรียมไว้

คู่มือขั้นตอนการดำเนินงาน	หน่วยงาน คลังน้ำมันสุราษฎร์ธานีแห่งที่ 2
หัวข้อเรื่อง แผนฉุกเฉิน (Emergency Preparedness)	รหัสเอกสาร S-คป.สร.ปภ. -04-0014
ประกาศใช้ครั้งที่ 6 วันที่ 1 มีนาคม 2566	หน้าที่ 32 ของทั้งหมด 105 หน้า
แผนฉุกเฉิน ( Emergency Preparedness )	
PRE-FIRE PLAN NO. 3 OIL SPILL ทำเทียบเรือ	
<p>4. มี BUND รอบโรงจ่ายเพื่อป้องกันน้ำมันและเดินท่อลงสู่บ่อแยกไข</p> <p>23.1 <u>น้ำทิ้งที่ผ่านการดับเพลิงแล้ว</u></p> <p>เนื่องจากภาชนะ ถังเก็บ อาการเก็บสารเคมีของคลังได้ ได้ออกแบบให้มีเขื่อนกัน (BUND) บ่อแยกกักไขเพื่อกักเก็บสารเคมี หรือน้ำทิ้งที่เกิดจากการดับเพลิง ก่อนไหลลงสู่แหล่งน้ำ น้ำที่ทิ้งผ่านการดับเพลิงแล้วต้องทำการตรวจวิเคราะห์ซึ่งถ้าผ่านมาตรฐานที่กำหนดจึงปล่อยทิ้งสู่แหล่งน้ำ</p> <p>23.2 <u>การแจ้งเหตุต่อเจ้าหน้าที่ของรัฐ</u></p> <p>ติดต่อ/ประสานงานเจ้าพนักงานท้องถิ่น เพื่อตรวจสอบ/วางแผน/ขั้นตอนการทำ ความสะอาด เพื่อให้แน่ใจว่าไม่ก่อให้เกิดปัญหามลพิษต่อสิ่งแวดล้อม หรืออันตรายต่อสุขภาพประชาชน เพิ่มขึ้น</p>	

คู่มือขั้นตอนการดำเนินงาน	หน่วยงาน คลังน้ำมันสุราษฎร์ธานีแห่งที่ 2
หัวข้อเรื่อง แผนฉุกเฉิน (Emergency Preparedness)	รหัสเอกสาร S-คป.สร.ปภ.บ.-04-0014
ประกาศใช้ครั้งที่ 6 วันที่ 1 มีนาคม 2566	หน้าที่ 33 ของทั้งหมด 105 หน้า
แผนฉุกเฉิน ( Emergency Preparedness )	
PRE-FIRE PLAN NO. 9 OIL SPILL ทำเทียบเรือ	





บริษัท ปตท. น้ำมันและการค้าปลีก จำกัด (มหาชน)

รายงานผลการปฏิบัติตามมาตรการป้องกันและแก้ไขผลกระทบสิ่งแวดล้อม  
และมาตรการติดตามตรวจสอบผลกระทบสิ่งแวดล้อม

โครงการทำเทียบเรือขนถ่ายน้ำมันและก๊าซปิโตรเลียมเหลวสุราษฎร์ธานี แห่งที่ 2

ระหว่างเดือนมกราคมถึงมิถุนายน พ.ศ. 2566

ภาคผนวก ข-6

ระบบป้องกันน้ำมันหกฉ่นรั่วไหล  
และอุปกรณ์ขจัดคราบน้ำมัน

รายการอุปกรณ์ขจัดคราบน้ำมัน

หน่วยงาน / บริษัท คลังน้ำมันสุราษฎร์ธานี 2  
ผู้ประสานงาน จำเริญ วงศ์ทวีพิทยากุล  
ตำแหน่ง ผู้จัดการส่วนคลังปิโตรเลียมสุราษฎร์ธานี

หมายเลขโทรศัพท์ 077-283978 โทรสาร 077-281081 Email: JAMREON.W@PTTOR.COM

ท่าเรือ / สถานที่จัดเก็บอุปกรณ์  
ที่อยู่ 181 หมู่ที่ 3 ถนน สุราษฎร์ฯ-ปากน้ำตาปี อำเภอเมือง จังหวัดสุราษฎร์ธานี 84000  
2. ทูนกักคราบน้ำมัน

ลำดับ	ชื่อ/รุ่น/พร้อมภาพ	คุณสมบัติ	จำนวน (หน่วย)	ความพร้อมใช้งาน	หมายเหตุ
2.1	Cylindrical Boom 	1 Set 25 m	400 เมตร	พร้อม	
2.2	Permanent Boom (Fix Boom) 	10 M/Set Freeboard 30 cm Draft 40 cm	230 เมตร	ติดตั้งใช้งานประจำท่า	

## รายการอุปกรณ์ขจัดคราบน้ำมัน

หน่วยงาน / บริษัท คลังน้ำมันสุราษฎร์ธานี 2

ผู้ประสานงาน จำเริญ วงศ์ทวีพิทยากุล

ตำแหน่ง ผู้จัดการส่วนคลังปิโตรเลียมสุราษฎร์ธานี

หมายเลขโทรศัพท์ 077-283978

โทรสาร

077-281081



Email:



JAMREON.W@PTTOR.COM

ท่าเรือ / สถานที่จัดเก็บอุปกรณ์

ที่อยู่ 181 หมู่ที่ 3 ถนน สุราษฎร์ฯ-ปากน้ำตาปี อำเภอเมือง จังหวัดสุราษฎร์ธานี 84000

3. เครื่องเก็บคราบน้ำมัน

ลำดับ	ชื่อ/รุ่น/พร้อมภาพ	คุณสมบัติ	จำนวน (หน่วย)	ความพร้อมใช้งาน	หมายเหตุ
3.2	'Brush Skimmer  Power Pack + Pump 	Brand: Lamor Engine 10 hp Flowrate 25 Q/Hr	1 Set	พร้อม	

ลำดับ	ชื่อ/รุ่น/พร้อมภาพ	คุณสมบัติ	จำนวน (หน่วย)	ความพร้อมใช้งาน	หมายเหตุ
3.3	<div> <div>Disc Skimmer</div>  <div>Power Pack + Pump</div>  </div>	<p>Brand:   Lamor</p> <p>Engine 10 hp Flowrate 25 sq.m/hr</p>	1 set	<b>พร้อม</b>	

## รายการอุปกรณ์จัดคราบน้ำมัน

หน่วยงาน / บริษัท คลังน้ำมันสุราษฎร์ธานี 2

ผู้ประสานงาน จำเริญ วงศ์ทวีพิทยากุล

ตำแหน่ง ผู้จัดการส่วนคลังปิโตรเลียมสุราษฎร์ธานี

หมายเลขโทรศัพท์ 077-283978

โทรสาร

077-281081



Email:


JAMREON.W@PTTOR.COM

ท่าเรือ / สถานที่จัดเก็บอุปกรณ์

ที่อยู่ 181 หมู่ที่ 3 ถนน สุราษฎร์ฯ-ปากน้ำตาปี อำเภอเมือง จังหวัดสุราษฎร์ธานี 84000

4. วัสดุดูดซับคราบน้ำมัน

ลำดับ	ชื่อ/รุ่น/พร้อมภาพ	คุณสมบัติ	จำนวน (หน่วย)	ความพร้อมใช้งาน	หมายเหตุ
4.1	Absorbent Boom 	Dia 8"*12" "	10 ถัง	พร้อม	
4.2	Absorbent Rool 	ขนาด 39"*144"	10 ถัง	พร้อม	

ลำดับ	ชื่อ/รุ่น/พร้อมภาพ	คุณสมบัติ	จำนวน (หน่วย)	ความพร้อมใช้งาน	หมายเหตุ
4.3	Absorbent Sheet 	ขนาด 17"*19"	10 ถุง	พร้อม	

รายการอุปกรณ์ขจัดคราบน้ำมัน

หน่วยงาน / บริษัท คลังน้ำมันสุราษฎร์ธานี 2

ผู้ประสานงาน จำเริญ วงศ์ทวีพิทยากุล

ตำแหน่ง ผู้จัดการส่วนคลังปิโตรเลียมสุราษฎร์ธานี

หมายเลขโทรศัพท์ 077-283978


โทรสาร077-281081

Email:JAMREON.W@PTTOR.COM

ท่าเรือ / สถานที่จัดเก็บอุปกรณ์

ที่อยู่ 181 หมู่ที่ 3 ถนน สุราษฎร์ฯ-ปากน้ำตาปี อำเภอเมือง จังหวัดสุราษฎร์ธานี 84000

5. สารเคมีขจัดคราบน้ำมัน

ลำดับ	ชื่อ/รุ่น/พร้อมภาพ	คุณสมบัติ	จำนวน (หน่วย)	ความพร้อมใช้งาน	หมายเหตุ
5.1	NS Slickgone type2/3 	Brand: Dasic ขนาด (200L)	5 Drums	สภาพภายนอกปกติ	

## รายการอุปกรณ์จัดคราบน้ำมัน

หน่วยงาน / บริษัท คลังน้ำมันสุราษฎร์ธานี 2

ผู้ประสานงาน จำเริญ วงศ์ทวีพิทยากุล

ตำแหน่ง ผู้จัดการส่วนคลังปิโตรเลียมสุราษฎร์ธานี

หมายเลขโทรศัพท์ 077-283978

โทรสาร

077-281081


Email:

JAMREON.W@PTTOR.COM

ท่าเรือ / สถานที่จัดเก็บอุปกรณ์

ที่อยู่ 181 หมู่ที่ 3 ถนน สุราษฎร์ฯ-ปากน้ำตาปี อำเภอเมือง จังหวัดสุราษฎร์ธานี 84000

6. อุปกรณ์ฉีดพ่นสารเคมีจัดคราบน้ำมัน

ลำดับ	ชื่อ/รุ่น/พร้อมภาพ	คุณสมบัติ	จำนวน (หน่วย)	ความพร้อมใช้งาน	หมายเหตุ
6.1	'Seaspray oil dispersant 	Flow rate 150 litre/hr at 7 Bar	1	พร้อม	

รายการอุปกรณ์ขจัดคราบน้ำมัน

หน่วยงาน / บริษัท คลังน้ำมันสุราษฎร์ธานี 2

ผู้ประสานงาน จำเริญ วงศ์ทวีพิทยากุล

ตำแหน่ง ผู้จัดการส่วนคลังปิโตรเลียมสุราษฎร์ธานี

หมายเลขโทรศัพท์ 077-283978

โทรสาร

077-281081


Email:

JAMREON.W@PTTOR.COM

ทำเรือ / สถานที่จัดเก็บอุปกรณ์

ที่อยู่ 181 หมู่ที่ 3 ถนน สุราษฎร์ฯ-ปากน้ำตาปี อำเภอเมือง จังหวัดสุราษฎร์ธานี 84000

7. อุปกรณ์รวบรวมคราบน้ำมัน

ลำดับ	ชื่อ/รุ่น/พร้อมภาพ	คุณสมบัติ	จำนวน (หน่วย)	ความพร้อมใช้งาน	หมายเหตุ
7.1	Fast Tank 	ขนาด 11,000 L	2 Set	พร้อมใช้งาน	

## รายการอุปกรณ์ขจัดคราบน้ำมัน

หน่วยงาน / บริษัท คลังน้ำมันสุราษฎร์ธานี 2

ผู้ประสานงาน จำเริญ วงศ์ทวีพิทยากุล

ตำแหน่ง ผู้จัดการส่วนคลังปิโตรเลียมสุราษฎร์ธานี

หมายเลขโทรศัพท์ 077-283978

โทรสาร

077-281081



Email:

JAMREON.W@PTTOR.COM

ท่าเรือ / สถานที่จัดเก็บอุปกรณ์

ที่อยู่ 181 หมู่ที่ 3 ถนน สุราษฎร์ฯ-ปากน้ำตาปี อำเภอเมือง จังหวัดสุราษฎร์ธานี 84000

8. เรือหรืออุปกรณ์ที่เช่า / ทำความตกลง / ทำสัญญา กับหน่วยงานภายนอก (พร้อมระบุชื่อหน่วยงานภายนอก)

ลำดับ	ชื่อ/รุ่น/พร้อมภาพ	คุณสมบัติ	จำนวน (หน่วย)	ความพร้อมใช้งาน	หมายเหตุ
8.1	ลลิตา9 	ยาว14.1 เมตร ขนาด 19.21 ตันกรอส	1 ลำ	พร้อม	
8.2	ลลิตา11 	ยาว17. 00เมตร ขนาด 39.72 ตันกรอส	1 ลำ	พร้อม	



บริษัท ปตท. น้ำมันและการค้าปลีก จำกัด (มหาชน)

รายงานผลการปฏิบัติตามมาตรการป้องกันและแก้ไขผลกระทบสิ่งแวดล้อม  
และมาตรการติดตามตรวจสอบผลกระทบสิ่งแวดล้อม

โครงการทำแท็บเรือขนถ่ายน้ำมันและก๊าซปิโตรเลียมเหลวสุราษฎร์ธานี แห่งที่ 2

ระหว่างเดือนมกราคมถึงมิถุนายน พ.ศ. 2566

ภาคผนวก ข-7

ข้อกำหนดการใช้ทำแท็บเรือ



# ข้อกำหนดและระเบียบการใช้ท่าเทียบเรือ

ของ

คลังน้ำมันสุราษฎร์ธานี 2

ฝ่ายคลังปิโตรเลียมส่วนภูมิภาค

บริษัท ปตท. น้ำมันและการค้าปลีก จำกัด (มหาชน)



## 1. วัตถุประสงค์

คลังน้ำมันสุราษฎร์ธานี 2 ตั้งอยู่ริมฝั่งแม่น้ำตาปี เลขที่ 181 หมู่ที่ 3 ถ.สุราษฎร์-ปากน้ำ ต.บางกุ้ง อ.เมือง จ.สุราษฎร์ธานี อยู่ในเขตอุตสาหกรรมของเทศบาลเมืองสุราษฎร์ธานีใกล้เคียงกับการท่าเรือเมือง ศาลากลาง จังหวัด สถานีตำรวจ และท่าเทียบเรือเอกชนต่าง ๆ เป็นคลังสำรองและจำหน่ายผลิตภัณฑ์ปิโตรเลียมของบริษัท ปตท. น้ำมันและการค้าปลีก จำกัด (มหาชน) มีท่าเทียบเรือจำนวน 1 ท่า ได้แก่ท่าเทียบเรือน้ำมัน โดยใช้รับเรือขนส่งปิโตรเลียมที่ผลิตได้ภายในประเทศ เข้ามาเก็บสำรองและจำหน่ายให้กับกลุ่มลูกค้าในเขตจังหวัดภาคใต้

ดังนั้นเพื่อให้การปฏิบัติงานเป็นไปอย่างมีประสิทธิภาพ ความปลอดภัย อาชีวอนามัยและคำนึงถึงสิ่งแวดล้อมทุกขั้นตอน คลังน้ำมันสุราษฎร์ธานี 2 จึงออกข้อกำหนดและระเบียบการใช้ท่าเทียบเรือฉบับนี้ โดยมีวัตถุประสงค์เพื่อจะป้องกันมิให้เกิดความสูญเสียต่อชีวิต ทรัพย์สิน ของบริษัท ปตท. น้ำมันและการค้าปลีก จำกัด (มหาชน) และผู้ที่เกี่ยวข้อง

## 2. ขอบข่าย

ข้อกำหนดและระเบียบการใช้ท่าเทียบเรือ (Port Information) ฉบับนี้ ประกาศใช้สำหรับท่าเทียบเรือ น้ำมัน ของคลังน้ำมันสุราษฎร์ธานี 2

## 3. เอกสารอ้างอิง

พระราชบัญญัติป้องกันเรือโดนกัน พ.ศ.๒๕๒๒

International Safety Guide for Oil Tankers and Terminals (ISGOTT)

## 4. คำจำกัดความ

OR คือ บริษัท ปตท.น้ำมันและการค้าปลีก จำกัด (มหาชน)

## 5. ข้อกำหนดและระเบียบการใช้ท่าเทียบเรือ (Port Information) ประกอบด้วยหัวข้อต่าง ๆ ดังนี้

### 5.1 ข้อมูลเจ้าของท่าเทียบเรือ

บริษัท ปตท.น้ำมันและการค้าปลีก จำกัด (มหาชน)

ที่อยู่ : เลขที่ 555 ถนนวิภาวดีรังสิต แขวงจตุจักร เขตจตุจักร กรุงเทพมหานคร 10900

ติดต่อ : โทรศัพท์ 0-2537-2000

## 5.2 ข้อมูลผู้ดำเนินการท่าเทียบเรือ

คลังน้ำมันสุราษฎร์ธานี 2

ที่อยู่ : เลขที่ 181 หมู่ที่ 3 ถนนปากน้ำตาปี ต.บางกุ้ง อ.เมือง จ.สุราษฎร์ธานี 84000

ติดต่อ : โทรศัพท์ 0-7728-3980

## 5.3 ข้อมูลท่าเทียบเรือ

### 5.3.1 ที่ตั้ง

- LAT 9°10'45.4"N
- LONG 99°21'50.4"E

### 5.3.2 ลักษณะทั่ว ๆ ไปของท่าเทียบเรือ

- เป็นสะพานเทียบเรือยื่น (JETTY) ไปในแม่น้ำตาปีทางทิศเหนือ
  - เป็นรูปตัวที (T-SHAPE)
  - ระยะห่างจากฝั่ง 22.60 เมตร
  - ความยาวท่าเทียบเรือรวมหลักเทียบเรือ 28.50 เมตร
  - ความยาวระหว่างพุกผูกเรือ 99.26 เมตร
  - สามารถรับเรือขนาดไม่เกิน 4,500 ตันกรอสส์
  - ท่าเทียบเรือประกอบด้วย สะพานท่าเทียบเรือ หลักผูกเรือ หลักปะทะ พื้นที่ปฏิบัติงาน (PLATFORM)
  - ทางด้านทิศตะวันออกติดกับท่าเทียบเรือของ บริษัท เสริมสุข ทางด้านทิศตะวันตกติดกับท่าเทียบเรือขนถ่ายแร่ใยหินของเอกชน
  - สำหรับท่าเทียบเรื่อน้ำมัน การนำเรือเข้ามาเพื่อเทียบท่าและออกจากท่าถือว่าเป็นการนำเรือในพื้นที่จำกัด (CONFINED SPACE) โดยสามารถเข้าและออกได้ตลอด 24 ชม. เว้นแต่กรณีอากาศแปรปรวน หรือมีคลื่นลมแรงผิดปกติ

#### 5.3.4 ข้อกำหนดการเทียบท่า

- เรือน้ำมันที่จะเข้าเทียบท่า ต้องมีความยาวตลอดลำไม่เกิน 90.00 เมตร
- ความลึกเฉลี่ยของหน้าท่า 5.00 เมตร จากระดับน้ำต่ำสุด
- ในขณะที่เรือเทียบท่าจะต้องมีความลึกของน้ำใต้ท้องเรือไม่น้อยกว่าร้อยละ 10 ของอัตรากินน้ำลึกสูงสุดของเรือ ตามที่กฎหมายกำหนด
- การรับและปล่อยเรือ
  - จำนวนเรือ Tug Boat จำนวน 2 ลำ
  - จำนวนเรือรับเชือก จำนวน 1 ลำ
  - พนักงานรับเชือกเรือ จำนวน 2 คน

#### 5.3.5 ค่าบริการเรือรับเชือก และพนักงานรับเชือก

เรือบรรทุกผลิตภัณฑ์ของ OR ที่เข้าเทียบท่า คลังน้ำมันสุราษฎร์ธานี 2 เป็นผู้ออกค่าใช้จ่ายในการใช้บริการเรือรับเชือก และพนักงานรับเชือก ในกรณีเป็นเรือของลูกค้าที่มาใช้บริการ ลูกค้าจะต้องเป็นผู้ออกค่าใช้จ่าย

#### 5.3.6 การรับสินค้า

ท่าเทียบเรือ	ชนิดของผลิตภัณฑ์	Hose			อัตราการสูบลาย ( สูงสุด )	ความดันสูบลาย ( สูงสุด )
		ขนาด	มาตรฐาน	จำนวน	( M <sup>3</sup> /Hr)	( BarG)
ท่าเทียบเรือน้ำมัน	HSD	8"	ASA 150	1	600	4
	HSD	8"	ASA 150	1	600	4
	JET A-1	8"	ASA 150	1	600	4
	MOGAS	8"	ASA 150	1	600	4

### 5.4 อุปกรณ์ผูกเรือ

5.4.1 เชือกผูกเรือจำนวนไม่น้อยกว่า 8 เส้น

5.4.2 ต้องมีก๊วนสำหรับดึงเชือกที่ภาคหัวและภาคท้ายเรือ ไม่น้อยกว่าภาคละ 1 ชุด

## 5.5 ข้อกำหนดและข้อพึงปฏิบัติของเรือทุก ๆ ลำ

5.5.1 เรือที่เข้าเทียบท่าของ OR ทุกลำต้องผ่านการตรวจสอบเรือจาก PTT Marine Group ก่อน

5.5.2 ก่อนเข้าเทียบท่า สมอของเรือ (ด้านนอก) ต้องทิ้งที่ระยะห่างจากแนวหน้าท่าประมาณ 50 เมตร โดยความยาวของโซ่สมออยู่ไม่น้อยกว่า 2 สเกล (Shackles)

5.5.3 ต้องเทียบเรือทวนกระแสน้ำ แต่ทั้งนี้ต้องขึ้นกับสภาพความเร็วลมและความเร็วกระแสน้ำที่มีอิทธิพลกับเรือในขณะนั้น

5.5.4 ต้องทิ้งสมอในการกลับลำเรือ

5.5.5 การขึ้นเชือกผูกเรือต้องได้มาตรฐานที่กำหนดไว้ในข้อ 5.4.1

5.5.6 นายเรือหรือนายประจำเรือ ต้องควบคุมการปฏิบัติงานของลูกเรือโดยใกล้ชิดในการส่งเชือกและผูกเชือกเรือในการเข้าเทียบท่า

5.5.7 เรือทุกลำต้องปฏิบัติตามคำแนะนำของ ISGOTT (International Safety Guide for Oil Tankers and Terminals) สำหรับเรือบรรทุกน้ำมัน รวมทั้งอุปกรณ์ที่ใช้ในการเทียบเรือต้องรักษาไว้ให้อยู่ในสภาพใช้งานได้ดี (Good Working Conditions)

5.5.8 ในกรณีที่คลื่นลมแรงหรือสภาพอากาศไม่เอื้ออำนวยต่อการเทียบเรืออย่างปลอดภัย ให้ ผจ.แผนก/นายท่าหรือผู้ช่วยนายท่า ผู้รับผิดชอบพื้นที่พิจารณาตัดสินใจที่จะไม่อนุญาตให้เรือเข้าเทียบท่าและออกจากท่า

5.5.9 ปฏิบัติตาม Ship Shore Safety Checklist โดยเคร่งครัด

5.5.10 ในการเทียบท่าทุกครั้งทางท่าจะจัดเรือ Tug Boat จำนวน 2 ลำ เรือรับเชือก จำนวน 1 ลำ มาช่วยในการดึง-ดัน-ประคองเรือเพื่อความสะดวกและปลอดภัย ทั้งขาเข้าและขาออก

5.5.11 ในการนำเรือในร่องน้ำเพื่อเทียบท่า OR ให้เรือทุกลำยึดถือหลักปฏิบัติตามพระราชบัญญัติป้องกันเรือโดนกัน พ.ศ.๒๕๒๒ อย่างเคร่งครัด

5.5.12 กรณีที่มีการเปลี่ยนนายเรือ บริษัทเจ้าของเรือจะต้องแจ้งให้ OR ทราบล่วงหน้าอย่างน้อย 1 วันทำการ และสำเนาประกาศนียบัตรของผู้ที่จะทำหน้าที่นายเรือลำนั้น ซึ่งจะต้องถือประกาศนียบัตรที่ออกโดยกรมเจ้าท่า ไม่ต่ำกว่าขนาดตันกรอสส์ของเรือ และดำเนินการตามระเบียบกรมเจ้าท่า

5.5.13 นายเรือที่ไม่เคยนำเรือเข้าเทียบท่า OR ภายใน 1 ปี OR ขอสงวนสิทธิในการทดสอบความสามารถของนายเรือและ/หรือเชิขุนายเรือมาตกลงทำความเข้าใจ ในการนำเรือเข้าเทียบท่าอย่างปลอดภัย

5.5.14 ขณะที่เรือทำการสูบน้ำอยู่ในท่านั้น ทางเรือจะต้องระมัดระวังอย่างเข้มงวดในสิ่งต่อไปนี้

5.5.14.1 ป้องกันมิให้มีการสูบน้ำเข้าในท่อทางรับ-จ่ายผลิตภัณฑ์โดยเด็ดขาด ลิ้นน้ำทะเล (Sea Chest Valves) ทุกตัวจะต้องปิดสนิท และ Seal ให้เรียบร้อย

5.5.14.2 ในระหว่างการสูบน้ำน้ำมัน ห้ามสูบน้ำเข้าถังเรือโดยเด็ดขาด ยกเว้นกรณีฉุกเฉิน จำเป็นต้อง Ballast เร่งด่วน แต่ถึงอย่างไร ต้องได้รับความเห็นชอบจาก ผจ.แผนก/นายท่า/ผู้ช่วย ผู้รับผิดชอบพื้นที่ ก่อนทุกครั้งไป

5.5.15 ต้องปฏิบัติตามกฎระเบียบต่าง ๆ ของ OR โดยเคร่งครัด หากพบว่าเรือมีการฝ่าฝืนกฎระเบียบ และมีผลทำให้เกิดความเสียหาย OR จะระงับการสุบถ่าย ทางเรือต้องรับผิดชอบกับค่าเสียหายที่เกิดขึ้น

5.5.16 สภาพทั่วไประหว่างที่เรือจอดเทียบท่าอยู่

5.5.16.1 เป็นหน้าที่รับผิดชอบของนายเรือ ที่จะต้องดูแลความปลอดภัยของเรือตลอดเวลา

5.5.16.2 เชือกหรือลวดผูกเรือจะต้องตึงตลอดเวลา การผูกเชือกที่ไม่ปลอดภัย ซึ่งเป็นสาเหตุให้ต้องหยุดสุบถ่าย และต้องถอด Loading Arm หรือท่อยาง ออกจาก Manifold ในกรณีที่มีความเสียหายเกิดขึ้น นายเรือจะต้องเป็นผู้รับผิดชอบ

5.5.17 ความปลอดภัย

ผู้ที่ไม่มีหน้าที่เกี่ยวข้องกับการปฏิบัติงานบนเรือ หรือผู้ที่มิได้รับอนุญาต ห้ามขึ้นเรือโดยเด็ดขาด หากมีการฝ่าฝืนทางท่าจะสั่งหยุดการสุบถ่ายทันที นายเรือจะต้องเป็นผู้รับผิดชอบ

5.5.18 ห้ามมีการซ่อมทำบนเรือขณะเทียบท่า หากมีความจำเป็นเร่งด่วนในการซ่อมทำสิ่งต่าง ๆ ดังต่อไปนี้จะต้องได้รับอนุญาตจาก ผจ.แผนก/นายท่า/ผู้ช่วย ผู้รับผิดชอบพื้นที่ ประจำพื้นที่ ก่อนคือ

5.5.18.1 การซ่อมทำเครื่องจักรใหญ่ เครื่องจักรช่วย หรืออุปกรณ์ป้องกันไฟ

5.5.18.2 การซ่อมทำ Inters Gas System (IGS) (ถ้ามี)

5.5.18.3 การซ่อมอุปกรณ์เกี่ยวกับ Cargo Pump

5.5.18.4 การซ่อมอุปกรณ์เกี่ยวกับ Ballast

5.5.18.5 งาน Hot Work ห้ามทำนอกห้องเครื่องโดยเด็ดขาด

## 5.6 แผนการปฏิบัติเมื่อเกิดเหตุฉุกเฉินบริเวณท่าเทียบเรือ

5.6.1 กรณีเกิดเหตุฉุกเฉินบนเรือ ให้ปฏิบัติตามขั้นตอน ดังต่อไปนี้

5.6.1.1 พนักงานประจำเรือ แจ้งเหตุให้ทางท่าทราบโดยทางวิทยุ

5.6.1.2 กรณี Unloading (รับผลิตภัณฑ์จากเรือ) ให้แจ้งเรือหยุดปั๊ม แล้วจึงปิดวาล์วฉุกเฉิน (ESD) ทางท่า และบนเรือ

5.6.1.3 พนักงานประจำท่า กดปุ่มแจ้งเหตุฉุกเฉินประจำท่าเรือ และ พนักงานประจำเรือ แจ้งเหตุฉุกเฉินประจำเรือ

5.6.1.4 พนักงานประจำเรือ ตอบสนองต่อภาวะฉุกเฉินตามลักษณะของเหตุการณ์ ได้แก่

5.6.1.5.1 ไฟไหม้ ให้ดับเพลิงหากสามารถทำได้

5.6.1.5.2 น้ำมัน/ก๊าซรั่ว ให้ปิดสวิตช์การรั่วไหลหากทำได้ หรือ ฉีดน้ำเจือจางกลุ่มไอ ก๊าซ/น้ำมัน และป้องกันเพลิงไหม้

5.6.2.3 น้ำมันหก/รั่วไหล หยุดการหก/รั่วไหลทันที ปิดกั้นป้องกันไม่ให้ น้ำมัน ไหลลงสู่แม่น้ำ และเก็บทำความสะอาด/ขจัดคราบน้ำมันบนเรือ

5.6.1.5 ถอด Loading Arm หรือท่อยางสุบถ่ายน้ำมัน (Hose)

5.6.1.6 รับผิดชอบการนำเรือออกจากท่า โดยขณะที่ยังนำเรือออกไม่ได้ ทางท่าพิจารณาให้การช่วยเหลือ เช่น ดับเพลิงประจำท่า, ติดต่อเรือ Tug ให้มาช่วยดับเพลิงหรือดึงเรือออกจากท่า

## 5.6.2 กรณีเกิดเหตุฉุกเฉินบนท่าเทียบเรือ

5.6.2.1 กรณี Unloading (รับผลิตภัณฑ์จากเรือ) พนักงานท่าเรือ แจ้งให้เรือหยุดปั๊ม และจึงปิดวาล์วฉุกเฉินประจำท่าเรือ

5.6.2.2 พนักงานประจำท่าเรือ แจ้งเหตุเรือทราบทางวิทยุ และแจ้งเหตุให้ ผู้จัดการแผนก/นายท่า/ผู้ช่วยทราบ

5.6.2.3 เตรียมพร้อมปลด Loading Arm , ท่อยาง และปล่อยเรือออกจากท่า เมื่อทำการหยุดระบบรับ-จ่ายผลิตภัณฑ์เสร็จเรียบร้อยแล้ว

5.6.2.4 ปฏิบัติตาม Pre-Fire Plan ประจำท่า

5.6.2.5 ผู้จัดการแผนก/ผู้จัดการส่วนคลัง ประเมินสถานการณ์ เพื่อตัดสินใจประกาศภาวะฉุกเฉินต่อไป

## 5.7 ระเบียบการผ่านเข้า-ออกบริเวณท่าเทียบเรือ

5.7.1 กำหนดพนักงานประจำเรือหรือบุคคลภายนอกที่มาติดต่อกับเรือผ่านเข้า-ออกทางประตูแผนกปฏิบัติการน้ำมันเพียงประตูเดียว ทั้งนี้เพื่อเจ้าหน้าที่ รปภ.จะควบคุมดูแลได้สะดวก

5.7.2 พนักงานประจำเรือที่ผ่านเข้า-ออกจะต้องแสดงบัตรที่บริษัทออกให้ทุกครั้ง กรณีไม่มีบัตรเจ้าหน้าที่ รปภ.จะไม่อนุญาตให้ผ่านเข้า-ออก จนกว่าจะได้คำรับรองจากนายเรือหรือต้นเรือ

5.7.3 บุคคลภายนอกที่มาติดต่อกับพนักงานประจำเรือ ห้ามไม่ให้ผ่านเข้า-ออกโดยลำพัง พนักงานประจำเรือจะต้องมารับและส่งผู้มาติดต่อที่ประตูทางเข้าออกของแผนกปฏิบัติการน้ำมัน

5.7.4 พนักงานประจำเรือ หรือบุคคลภายนอกที่มาติดต่อกับเรือ กระทำการฝ่าฝืนไม่ปฏิบัติตามกฎความปลอดภัยของคลัง หรือแสดงพฤติกรรมไม่เหมาะสม เช่น มีอาการเมาสุราจนขาดสติ เจ้าหน้าที่ รปภ. จะพิจารณาไม่อนุญาตให้บุคคลนั้น ๆ ผ่านเข้าคลัง จนกว่าบริษัทเรือจะให้คำรับรอง และว่ากล่าวตักเตือนไม่ให้บุคคลผู้นั้นกระทำความผิดอีก

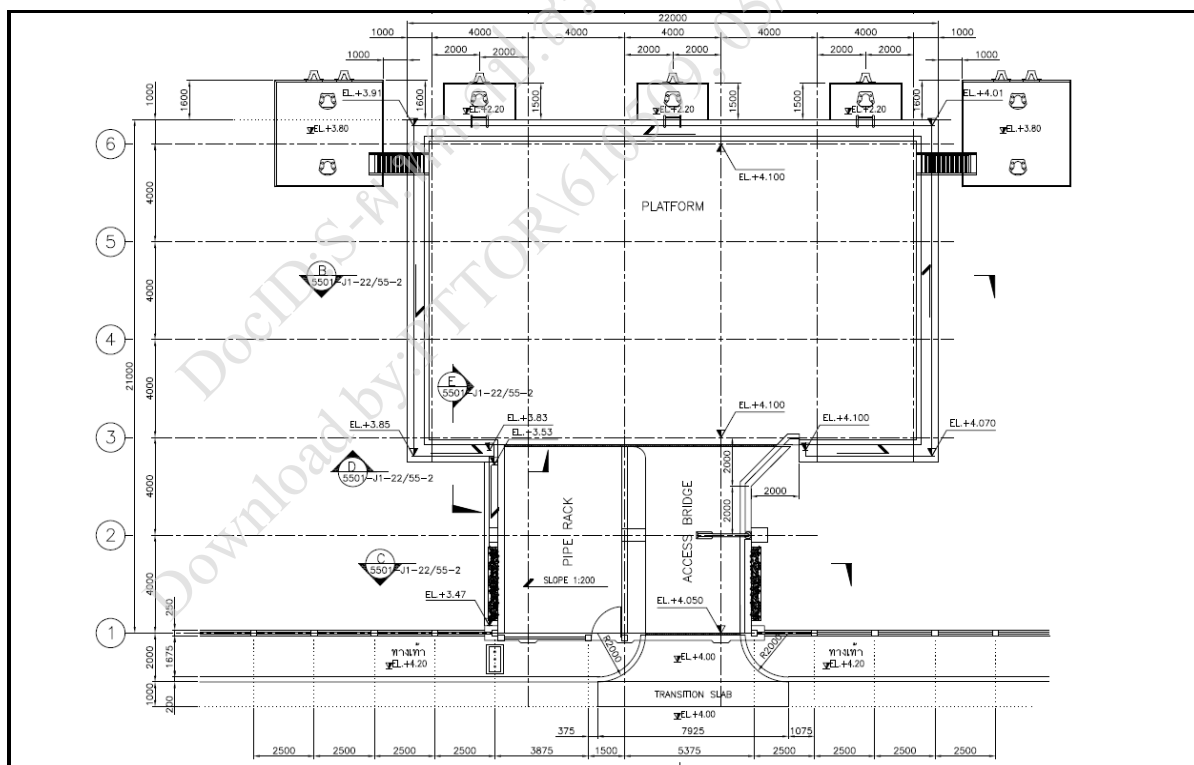
5.7.5 ต้องปิดอุปกรณ์สื่อสารทุกชนิด ในระหว่างเดินทางผ่านเข้าออกบริเวณคลัง

5.7.6 การนำเสบียง และสิ่งของ ผ่านเข้า-ออกคลังฯ ต้องได้รับการตรวจสอบความปลอดภัยจากเจ้าหน้าที่ รปภ. ทุกครั้ง

5.7.7 สำหรับบ่อไหลจะสามารถนำผ่านเข้า-ออกได้ กรณีฉุกเฉินเท่านั้น ซึ่งได้รับอนุญาตจาก ผู้จัดการแผนกหรือผู้จัดการส่วน

5.7.8 การเข้า-ออกของรถ ให้เป็นไปตามระเบียบรักษาความปลอดภัย คลังน้ำมันสุราษฎร์ธานี 2

ภาคผนวกที่ 6.1 Drawing ท่าเทียบเรือ



## ภาคผนวกที่ 6.2 ภาพแสดงข้อกำหนดที่ทำเทียบเรือ

ข้อกำหนดและรายละเอียดของท่าเทียบเรือคลังปิโตรเลียมสุราษฎร์ธานี	
รายละเอียดของท่า	
ชื่อภาษาไทย ท่าเรือคลังน้ำมันสุราษฎร์ธานี 2	
ชื่อภาษาอังกฤษ SURATTHANI PETROLEUM TERMINAL 2	
ชื่อย่อ PTTOR. SURATTHANI 2	
ตำบลที่ ริมฝั่งแม่น้ำตาปี ต.บางกุ้ง อ.เมือง จ.สุราษฎร์ธานี	
เจ้าของ บริษัท ปตท. น้ำมันและการค้าปลีก จำกัด (มหาชน)	
ผู้ครอบครอง บริษัท ปตท. น้ำมันและการค้าปลีก จำกัด (มหาชน)	
ความยาวของท่า	
1. ตัวท่ารวมหลักเทียบเรื่อน้ำมันยาว	28.50 เมตร
2. ความยาวระหว่างพุกผูกเรื่อยาว	99.26 เมตร
ข้อกำหนด	
1. เรือที่จะเข้าเทียบท่าต้องมีความยาวไม่เกิน 90.00 เมตร	
2. ความลึกเฉลี่ยหน้าท่า 5.00 เมตร	
3. ในขณะที่เรือเทียบท่าจะต้องมีความลึกของน้ำใต้ท้องเรือไม่น้อยกว่า 0.60 เมตร	

## ภาคผนวกที่ 6.3 ภาพแสดงระเบียบการเข้า-ออกที่ทำเทียบเรือ

ระเบียบการเข้า-ออก ผ่านท่า	
1.	การขออนุญาตให้พนักงานขึ้นจากเรือ จะไม่มีผลกระทบ ต่อการปฏิบัติงานในเรือ โดยมีกำลังพลที่มีความสามารถ ในการผจญเหตุฉุกเฉิน และพร้อมนำเรือออกได้ตลอดเวลา
2.	เจ้าหน้าที่ท่าเรือ สามารถติดต่อสื่อสารกับเรือได้ตลอดเวลาและพร้อมสำหรับการปฏิบัติงานได้ทันที
3.	บุคคลที่อนุญาตให้ผ่านคลัง ไม่กระทำความผิด โดยการขนส่ง ค้า เสาพ ยาเสพติด สิ่งของเลียงภาษี อาวุธหรือสิ่งของผิดกฎหมายทุกชนิด
4.	บุคคลที่ผ่านเข้า - ออกคลัง ต้องไม่ดื่มสุรา และของมึนเมาทุกชนิด
5.	จะไม่มี การเข้า - ออกระหว่างเวลา 21.00 - 04.00 น. ยกเว้น
5.1	กรณีเจ็บป่วย ต้องรีบทำการรักษา
5.2	กรณีมีพนักงานขอออกจากท่าเนื่องจาก ถึงกำหนดพักชีพหรือลงเรือเมื่อครบกำหนดพักชีพ

ภาคผนวกที่ 6.4 ภาพแสดงแผนระงับเหตุฉุกเฉินที่ทำเทียบเรือ





บริษัท ปตท. น้ำมันและการค้าปลีก จำกัด (มหาชน)

รายงานผลการปฏิบัติตามมาตรการป้องกันและแก้ไขผลกระทบสิ่งแวดล้อม  
และมาตรการติดตามตรวจสอบผลกระทบสิ่งแวดล้อม

โครงการทำเทียบเรือขนถ่ายน้ำมันและก๊าซปิโตรเลียมเหลวสุราษฎร์ธานี แห่งที่ 2

ระหว่างเดือนมกราคมถึงมิถุนายน พ.ศ. 2566

ภาคผนวก ข-8

กฎความปลอดภัย เฉพาะงานการนำเรือ  
เข้าท่าเทียบเรือ



# ข้อกำหนดและระเบียบการใช้ท่าเทียบเรือ

ของ

คลังน้ำมันสุราษฎร์ธานี 2

ฝ่ายคลังปิโตรเลียมส่วนภูมิภาค

บริษัท ปตท. น้ำมันและการค้าปลีก จำกัด (มหาชน)



## 1. วัตถุประสงค์

คลังน้ำมันสุราษฎร์ธานี 2 ตั้งอยู่ริมฝั่งแม่น้ำตาปี เลขที่ 181 หมู่ที่ 3 ถ.สุราษฎร์-ปากน้ำ ต.บางกุ้ง อ.เมือง จ.สุราษฎร์ธานี อยู่ในเขตอุตสาหกรรมของเทศบาลเมืองสุราษฎร์ธานีใกล้เคียงกับการท่าเรือเมือง ศาลากลาง จังหวัด สถานีตำรวจ และท่าเทียบเรือเอกชนต่าง ๆ เป็นคลังสำรองและจำหน่ายผลิตภัณฑ์ปิโตรเลียมของบริษัท ปตท. น้ำมันและการค้าปลีก จำกัด (มหาชน) มีท่าเทียบเรือจำนวน 1 ท่า ได้แก่ท่าเทียบเรือน้ำมัน โดยใช้รับเรือขนส่งปิโตรเลียมที่ผลิตได้ภายในประเทศ เข้ามาเก็บสำรองและจำหน่ายให้กับกลุ่มลูกค้าในเขตจังหวัดภาคใต้

ดังนั้นเพื่อให้การปฏิบัติงานเป็นไปอย่างมีประสิทธิภาพ ความปลอดภัย อาชีวอนามัยและคำนึงถึงสิ่งแวดล้อมทุกขั้นตอน คลังน้ำมันสุราษฎร์ธานี 2 จึงออกข้อกำหนดและระเบียบการใช้ท่าเทียบเรือฉบับนี้ โดยมีวัตถุประสงค์เพื่อจะป้องกันมิให้เกิดความสูญเสียต่อชีวิต ทรัพย์สิน ของบริษัท ปตท. น้ำมันและการค้าปลีก จำกัด (มหาชน) และผู้ที่เกี่ยวข้อง

## 2. ขอบข่าย

ข้อกำหนดและระเบียบการใช้ท่าเทียบเรือ (Port Information) ฉบับนี้ ประกาศใช้สำหรับท่าเทียบเรือ น้ำมัน ของคลังน้ำมันสุราษฎร์ธานี 2

## 3. เอกสารอ้างอิง

พระราชบัญญัติป้องกันเรือโดนกัน พ.ศ. ๒๕๒๒

International Safety Guide for Oil Tankers and Terminals (ISGOTT)

## 4. คำจำกัดความ

OR คือ บริษัท ปตท. น้ำมันและการค้าปลีก จำกัด (มหาชน)

## 5. ข้อกำหนดและระเบียบการใช้ท่าเทียบเรือ (Port Information) ประกอบด้วยหัวข้อต่าง ๆ ดังนี้

### 5.1 ข้อมูลเจ้าของท่าเทียบเรือ

บริษัท ปตท. น้ำมันและการค้าปลีก จำกัด (มหาชน)

ที่อยู่ : เลขที่ 555 ถนนวิภาวดีรังสิต แขวงจตุจักร เขตจตุจักร กรุงเทพมหานคร 10900

ติดต่อ : โทรศัพท์ 0-2537-2000

## 5.2 ข้อมูลผู้ดำเนินการท่าเทียบเรือ

คลังน้ำมันสุราษฎร์ธานี 2

ที่อยู่ : เลขที่ 181 หมู่ที่ 3 ถนนปากน้ำตาปี ต.บางกุ้ง อ.เมือง จ.สุราษฎร์ธานี 84000

ติดต่อ : โทรศัพท์ 0-7728-3980

## 5.3 ข้อมูลท่าเทียบเรือ

### 5.3.1 ที่ตั้ง

- LAT 9°10'45.4"N
- LONG 99°21'50.4"E

### 5.3.2 ลักษณะทั่ว ๆ ไปของท่าเทียบเรือ

- เป็นสะพานเทียบเรือยื่น (JETTY) ไปในแม่น้ำตาปีทางทิศเหนือ
  - เป็นรูปตัวที (T-SHAPE)
  - ระยะห่างจากฝั่ง 22.60 เมตร
  - ความยาวท่าเทียบเรือรวมหลักเทียบเรือ 28.50 เมตร
  - ความยาวระหว่างพุกผูกเรือ 99.26 เมตร
  - สามารถรับเรือขนาดไม่เกิน 4,500 ตันกรอสส์
  - ท่าเทียบเรือประกอบด้วย สะพานท่าเทียบเรือ หลักผูกเรือ หลักปะทะ พื้นที่ปฏิบัติงาน (PLATFORM)
  - ทางด้านทิศตะวันออกติดกับท่าเทียบเรือของ บริษัท เสริมสุข ทางด้านทิศตะวันตกติดกับท่าเทียบเรือขนถ่ายแร่ใยหินของเอกชน
  - สำหรับท่าเทียบเรื่อน้ำมัน การนำเรือเข้ามาเพื่อเทียบท่าและออกจากท่าถือว่าเป็นการนำเรือในพื้นที่จำกัด (CONFINED SPACE) โดยสามารถเข้าและออกได้ตลอด 24 ชม. เว้นแต่กรณีอากาศแปรปรวน หรือมีคลื่นลมแรงผิดปกติ

#### 5.3.4 ข้อกำหนดการเทียบท่า

- เรือน้ำมันที่จะเข้าเทียบท่า ต้องมีความยาวตลอดลำไม่เกิน 90.00 เมตร
- ความลึกเฉลี่ยของหน้าท่า 5.00 เมตร จากระดับน้ำต่ำสุด
- ในขณะที่เรือเทียบท่าจะต้องมีความลึกของน้ำใต้ท้องเรือไม่น้อยกว่าร้อยละ 10 ของอัตรากินน้ำลึกสูงสุดของเรือ ตามที่กฎหมายกำหนด
- การรับและปล่อยเรือ
  - จำนวนเรือ Tug Boat จำนวน 2 ลำ
  - จำนวนเรือรับเชือก จำนวน 1 ลำ
  - พนักงานรับเชือกเรือ จำนวน 2 คน

#### 5.3.5 ค่าบริการเรือรับเชือก และพนักงานรับเชือก

เรือบรรทุกผลิตภัณฑ์ของ OR ที่เข้าเทียบท่า คลังน้ำมันสุราษฎร์ธานี 2 เป็นผู้ออกค่าใช้จ่ายในการใช้บริการเรือรับเชือก และพนักงานรับเชือก ในกรณีเป็นเรือของลูกค้าที่มาใช้บริการ ลูกค้าจะต้องเป็นผู้ออกค่าใช้จ่าย

#### 5.3.6 การรับสินค้า

ท่าเทียบเรือ	ชนิดของผลิตภัณฑ์	Hose			อัตราการสูบลาย ( สูงสุด )	ความดันสูบลาย ( สูงสุด )
		ขนาด	มาตรฐาน	จำนวน	( M <sup>3</sup> /Hr)	( BarG)
ท่าเทียบเรือน้ำมัน	HSD	8"	ASA 150	1	600	4
	HSD	8"	ASA 150	1	600	4
	JET A-1	8"	ASA 150	1	600	4
	MOGAS	8"	ASA 150	1	600	4

### 5.4 อุปกรณ์ผูกเรือ

5.4.1 เชือกผูกเรือจำนวนไม่น้อยกว่า 8 เส้น

5.4.2 ต้องมีก๊วนสำหรับดึงเชือกที่ภาคหัวและภาคท้ายเรือ ไม่น้อยกว่าภาคละ 1 ชุด

## 5.5 ข้อกำหนดและข้อพึงปฏิบัติของเรือทุก ๆ ลำ

5.5.1 เรือที่เข้าเทียบท่าของ OR ทุกลำต้องผ่านการตรวจสอบเรือจาก PTT Marine Group ก่อน

5.5.2 ก่อนเข้าเทียบท่า สมอของเรือ (ด้านนอก) ต้องทิ้งที่ระยะห่างจากแนวหน้าท่าประมาณ 50 เมตร โดยความยาวของโซ่สมออยู่ไม่น้อยกว่า 2 สเกล (Shackles)

5.5.3 ต้องเทียบเรือทวนกระแสน้ำ แต่ทั้งนี้ต้องขึ้นกับสภาพความเร็วลมและความเร็วกระแสน้ำที่มีอิทธิพลกับเรือในขณะนั้น

5.5.4 ต้องทิ้งสมอในการกลับลำเรือ

5.5.5 การขึ้นเชือกผูกเรือต้องได้มาตรฐานที่กำหนดไว้ในข้อ 5.4.1

5.5.6 นายเรือหรือนายประจำเรือ ต้องควบคุมการปฏิบัติงานของลูกเรือโดยใกล้ชิดในการส่งเชือกและผูกเชือกเรือในการเข้าเทียบท่า

5.5.7 เรือทุกลำต้องปฏิบัติตามคำแนะนำของ ISGOTT (International Safety Guide for Oil Tankers and Terminals) สำหรับเรือบรรทุกน้ำมัน รวมทั้งอุปกรณ์ที่ใช้ในการเทียบเรือต้องรักษาไว้ให้อยู่ในสภาพใช้งานได้ดี (Good Working Conditions)

5.5.8 ในกรณีที่คลื่นลมแรงหรือสภาพอากาศไม่เอื้ออำนวยต่อการเทียบเรืออย่างปลอดภัย ให้ ผจ.แผนก/นายท่าหรือผู้ช่วยนายท่า ผู้รับผิดชอบพื้นที่พิจารณาตัดสินใจที่จะไม่อนุญาตให้เรือเข้าเทียบท่าและออกจากท่า

5.5.9 ปฏิบัติตาม Ship Shore Safety Checklist โดยเคร่งครัด

5.5.10 ในการเทียบท่าทุกครั้งทางท่าจะจัดเรือ Tug Boat จำนวน 2 ลำ เรือรับเชือก จำนวน 1 ลำ มาช่วยในการดึง-ดัน-ประคองเรือเพื่อความสะดวกและปลอดภัย ทั้งขาเข้าและขาออก

5.5.11 ในการนำเรือในร่องน้ำเพื่อเทียบท่า OR ให้เรือทุกลำยึดถือหลักปฏิบัติตามพระราชบัญญัติป้องกันเรือโดนกัน พ.ศ.๒๕๒๒ อย่างเคร่งครัด

5.5.12 กรณีที่มีการเปลี่ยนนายเรือ บริษัทเจ้าของเรือจะต้องแจ้งให้ OR ทราบล่วงหน้าอย่างน้อย 1 วันทำการ และสำเนาประกาศนียบัตรของผู้ที่จะทำหน้าที่นายเรือลำนั้น ซึ่งจะต้องถือประกาศนียบัตรที่ออกโดยกรมเจ้าท่า ไม่ต่ำกว่าขนาดตันกรอสส์ของเรือ และดำเนินการตามระเบียบกรมเจ้าท่า

5.5.13 นายเรือที่ไม่เคยนำเรือเข้าเทียบท่า OR ภายใน 1 ปี OR ขอสงวนสิทธิในการทดสอบความสามารถของนายเรือและ/หรือเชิฏุนายเรือมาตกลงทำความเข้าใจ ในการนำเรือเข้าเทียบท่าอย่างปลอดภัย

5.5.14 ขณะที่เรือทำการสูบน้ำอยู่ในท่านั้น ทางเรือจะต้องระมัดระวังอย่างเข้มงวดในสิ่งต่อไปนี้

5.5.14.1 ป้องกันมิให้มีการสูบน้ำเข้าในท่อทางรับ-จ่ายผลิตภัณฑ์โดยเด็ดขาด ลิ้นน้ำทะเล (Sea Chest Valves) ทุกตัวจะต้องปิดสนิท และ Seal ให้เรียบร้อย

5.5.14.2 ในระหว่างการสูบน้ำน้ำมัน ห้ามสูบน้ำเข้าถังเรือโดยเด็ดขาด ยกเว้นกรณีฉุกเฉิน จำเป็นต้อง Ballast เร่งด่วน แต่ถึงอย่างไร ต้องได้รับความเห็นชอบจาก ผจ.แผนก/นายท่า/ผู้ช่วย ผู้รับผิดชอบพื้นที่ ก่อนทุกครั้งไป

5.5.15 ต้องปฏิบัติตามกฎระเบียบต่าง ๆ ของ OR โดยเคร่งครัด หากพบว่าเรือมีการฝ่าฝืนกฎระเบียบ และมีผลทำให้เกิดความเสียหาย OR จะระงับการสุบถ่าย ทางเรือต้องรับผิดชอบกับค่าเสียหายที่เกิดขึ้น

5.5.16 สภาพทั่วไประหว่างที่เรือจอดเทียบท่าอยู่

5.5.16.1 เป็นหน้าที่รับผิดชอบของนายเรือ ที่จะต้องดูแลความปลอดภัยของเรือตลอดเวลา

5.5.16.2 เชือกหรือลวดผูกเรือจะต้องตึงตลอดเวลา การผูกเชือกที่ไม่ปลอดภัย ซึ่งเป็นสาเหตุให้ต้องหยุดสุบถ่าย และต้องถอด Loading Arm หรือท่อยาง ออกจาก Manifold ในกรณีที่มีความเสียหายเกิดขึ้น นายเรือจะต้องเป็นผู้รับผิดชอบ

5.5.17 ความปลอดภัย

ผู้ที่ไม่มีหน้าที่เกี่ยวข้องกับการปฏิบัติงานบนเรือ หรือผู้ที่มิได้รับอนุญาต ห้ามขึ้นเรือโดยเด็ดขาด หากมีการฝ่าฝืนทางท่าจะสั่งหยุดการสุบถ่ายทันที นายเรือจะต้องเป็นผู้รับผิดชอบ

5.5.18 ห้ามมีการซ่อมทำบนเรือขณะเทียบท่า หากมีความจำเป็นเร่งด่วนในการซ่อมทำสิ่งต่าง ๆ ดังต่อไปนี้จะต้องได้รับอนุญาตจาก ผจ.แผนก/นายท่า/ผู้ช่วย ผู้รับผิดชอบพื้นที่ ประจำพื้นที่ ก่อนคือ

5.5.18.1 การซ่อมทำเครื่องจักรใหญ่ เครื่องจักรช่วย หรืออุปกรณ์ป้องกันไฟ

5.5.18.2 การซ่อมทำ Inters Gas System (IGS) (ถ้ามี)

5.5.18.3 การซ่อมอุปกรณ์เกี่ยวกับ Cargo Pump

5.5.18.4 การซ่อมอุปกรณ์เกี่ยวกับ Ballast

5.5.18.5 งาน Hot Work ห้ามทำนอกห้องเครื่องโดยเด็ดขาด

## 5.6 แผนการปฏิบัติเมื่อเกิดเหตุฉุกเฉินบริเวณท่าเทียบเรือ

5.6.1 กรณีเกิดเหตุฉุกเฉินบนเรือ ให้ปฏิบัติตามขั้นตอน ดังต่อไปนี้

5.6.1.1 พนักงานประจำเรือ แจ้งเหตุให้ทางท่าทราบโดยทางวิทยุ

5.6.1.2 กรณี Unloading (รับผลิตภัณฑ์จากเรือ) ให้แจ้งเรือหยุดปั๊ม แล้วจึงปิดวาล์วฉุกเฉิน (ESD) ทางท่า และบนเรือ

5.6.1.3 พนักงานประจำท่า กดปุ่มแจ้งเหตุฉุกเฉินประจำท่าเรือ และ พนักงานประจำเรือ แจ้งเหตุฉุกเฉินประจำเรือ

5.6.1.4 พนักงานประจำเรือ ตอบสนองต่อภาวะฉุกเฉินตามลักษณะของเหตุการณ์ ได้แก่

5.6.1.5.1 ไฟไหม้ ให้ดับเพลิงหากสามารถทำได้

5.6.1.5.2 น้ำมัน/ก๊าซรั่ว ให้ปิดสวิตช์การรั่วไหลหากทำได้ หรือ ฉีดน้ำเจือจางกลุ่มไอ ก๊าซ/น้ำมัน และป้องกันเพลิงไหม้

5.6.2.3 น้ำมันหก/รั่วไหล หยุดการหก/รั่วไหลทันที ปิดกั้นป้องกันไม่ให้ น้ำมัน ไหลลงสู่แม่น้ำ และเก็บทำความสะอาด/ขจัดคราบน้ำมันบนเรือ

5.6.1.5 ถอด Loading Arm หรือท่อยางสุบถ่ายน้ำมัน (Hose)

5.6.1.6 รับผิดชอบการนำเรือออกจากท่า โดยขณะที่ยังนำเรือออกไม่ได้ ทางท่าพิจารณาให้การช่วยเหลือ เช่น ดับเพลิงประจำท่า, ติดต่อเรือ Tug ให้มาช่วยดับเพลิงหรือดึงเรือออกจากท่า

## 5.6.2 กรณีเกิดเหตุฉุกเฉินบนท่าเทียบเรือ

5.6.2.1 กรณี Unloading (รับผลิตภัณฑ์จากเรือ) พนักงานท่าเรือ แจ้งให้เรือหยุดปั้ม และจึงปิดวาล์วฉุกเฉินประจำท่าเรือ

5.6.2.2 พนักงานประจำท่าเรือ แจ้งเหตุเรือทราบทางวิทยุ และแจ้งเหตุให้ ผู้จัดการแผนก/นายท่า/ผู้ช่วยทราบ

5.6.2.3 เตรียมพร้อมปลด Loading Arm , ท่อยาง และปล่อยเรือออกจากท่า เมื่อทำการหยุดระบบรับ-จ่ายผลิตภัณฑ์เสร็จเรียบร้อยแล้ว

5.6.2.4 ปฏิบัติตาม Pre-Fire Plan ประจำท่า

5.6.2.5 ผู้จัดการแผนก/ผู้จัดการส่วนคลัง ประเมินสถานการณ์ เพื่อตัดสินใจประกาศภาวะฉุกเฉินต่อไป

## 5.7 ระเบียบการผ่านเข้า-ออกบริเวณท่าเทียบเรือ

5.7.1 กำหนดพนักงานประจำเรือหรือบุคคลภายนอกที่มาติดต่อกับเรือผ่านเข้า-ออกทางประตูแผนกปฏิบัติการน้ำมันเพียงประตูเดียว ทั้งนี้เพื่อเจ้าหน้าที่ รปภ.จะควบคุมดูแลได้สะดวก

5.7.2 พนักงานประจำเรือที่ผ่านเข้า-ออกจะต้องแสดงบัตรที่บริษัทออกให้ทุกครั้ง กรณีไม่มีบัตรเจ้าหน้าที่ รปภ.จะไม่อนุญาตให้ผ่านเข้า-ออก จนกว่าจะได้คำรับรองจากนายเรือหรือต้นเรือ

5.7.3 บุคคลภายนอกที่มาติดต่อกับพนักงานประจำเรือ ห้ามไม่ให้ผ่านเข้า-ออกโดยลำพัง พนักงานประจำเรือจะต้องมารับและส่งผู้มาติดต่อที่ประตูทางเข้าออกของแผนกปฏิบัติการน้ำมัน

5.7.4 พนักงานประจำเรือ หรือบุคคลภายนอกที่มาติดต่อกับเรือ กระทำการฝ่าฝืนไม่ปฏิบัติตามกฎความปลอดภัยของคลัง หรือแสดงพฤติกรรมไม่เหมาะสม เช่น มีอาการเมาสุราจนขาดสติ เจ้าหน้าที่ รปภ. จะพิจารณาไม่อนุญาตให้บุคคลนั้น ๆ ผ่านเข้าคลัง จนกว่าบริษัทเรือจะให้คำรับรอง และว่ากล่าวตักเตือนไม่ให้บุคคลผู้นั้นกระทำความผิดอีก

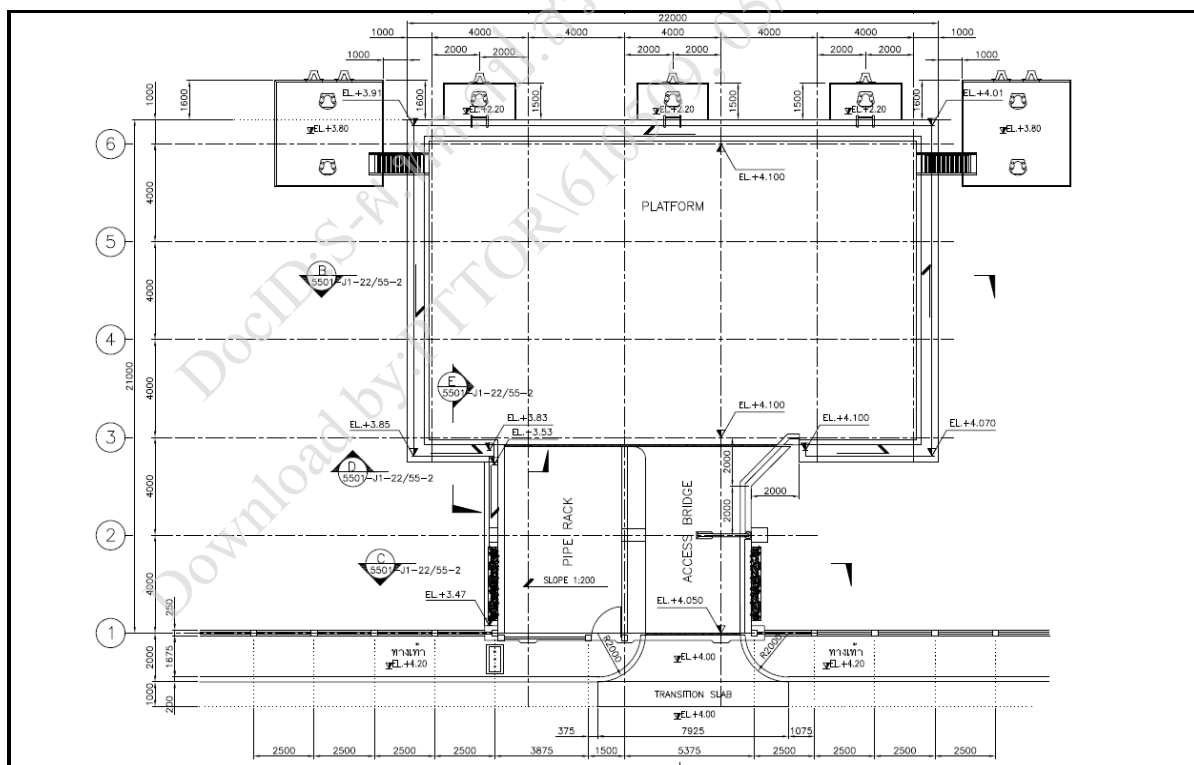
5.7.5 ต้องปิดอุปกรณ์สื่อสารทุกชนิด ในระหว่างเดินทางผ่านเข้าออกบริเวณคลัง

5.7.6 การนำเสบียง และสิ่งของ ผ่านเข้า-ออกคลังฯ ต้องได้รับการตรวจสอบความปลอดภัยจากเจ้าหน้าที่ รปภ. ทุกครั้ง

5.7.7 สำหรับบ่อไหลจะสามารถนำผ่านเข้า-ออกได้ กรณีฉุกเฉินเท่านั้น ซึ่งได้รับอนุญาตจาก ผู้จัดการแผนกหรือผู้จัดการส่วน

5.7.8 การเข้า-ออกของรถ ให้เป็นไปตามระเบียบรักษาความปลอดภัย คลังน้ำมันสุราษฎร์ธานี 2

ภาคผนวกที่ 6.1 Drawing ท่าเทียบเรือ



## ภาคผนวกที่ 6.2 ภาพแสดงข้อกำหนดที่ทำเทียบเรือ

ข้อกำหนดและรายละเอียดของท่าเทียบเรือคลังปิโตรเลียมสุราษฎร์ธานี	
รายละเอียดของท่า	
ชื่อภาษาไทย ท่าเรือคลังน้ำมันสุราษฎร์ธานี 2	
ชื่อภาษาอังกฤษ SURATTHANI PETROLEUM TERMINAL 2	
ชื่อย่อ PTTOR. SURATTHANI 2	
ตำบลที่ ริมฝั่งแม่น้ำตาปี ต.บางกุ้ง อ.เมือง จ.สุราษฎร์ธานี	
เจ้าของ บริษัท ปตท. น้ำมันและการค้าปลีก จำกัด (มหาชน)	
ผู้ครอบครอง บริษัท ปตท. น้ำมันและการค้าปลีก จำกัด (มหาชน)	
ความยาวของท่า	
1. ตัวท่ารวมหลักเทียบเรื่อน้ำมันยาว	28.50 เมตร
2. ความยาวระหว่างพุกผูกเรื่อยาว	99.26 เมตร
ข้อกำหนด	
1. เรือที่จะเข้าเทียบท่าต้องมีความยาวไม่เกิน 90.00 เมตร	
2. ความลึกเฉลี่ยหน้าท่า 5.00 เมตร	
3. ในขณะที่เรือเทียบท่าจะต้องมีความลึกของน้ำใต้ท้องเรือไม่น้อยกว่า 0.60 เมตร	

## ภาคผนวกที่ 6.3 ภาพแสดงระเบียบการเข้า-ออกที่ทำเทียบเรือ

ระเบียบการเข้า-ออก ผ่านท่า	
1.	การขออนุญาตให้พนักงานขึ้นจากเรือ จะไม่มีผลกระทบ ต่อการปฏิบัติงานในเรือ โดยมีกำลังพลที่มีความสามารถ ในการผจญเหตุฉุกเฉิน และพร้อมนำเรือออกได้ตลอดเวลา
2.	เจ้าหน้าที่ท่าเรือ สามารถติดต่อสื่อสารกับเรือได้ตลอดเวลาและพร้อมสำหรับการปฏิบัติงานได้ทันที
3.	บุคคลที่อนุญาตให้ผ่านคลัง ไม่กระทำความผิด โดยการขนส่ง ค้า เสาพ ยาเสพติด สิ่งของเลียงภาษี อาวุธหรือสิ่งของผิดกฎหมายทุกชนิด
4.	บุคคลที่ผ่านเข้า - ออกคลัง ต้องไม่ดื่มสุรา และของมึนเมาทุกชนิด
5.	จะไม่มี การเข้า - ออกระหว่างเวลา 21.00 - 04.00 น. ยกเว้น
5.1	กรณีเจ็บป่วย ต้องรีบทำการรักษา
5.2	กรณีมีพนักงานขอออกจากท่าเนื่องจาก ถึงกำหนดพักชีพหรือลงเรือเมื่อครบกำหนดพักชีพ

ภาคผนวกที่ 6.4 ภาพแสดงแผนระงับเหตุฉุกเฉินที่ทำเทียบเรือ





บริษัท ปตท. น้ำมันและการค้าปลีก จำกัด (มหาชน)

รายงานผลการปฏิบัติตามมาตรการป้องกันและแก้ไขผลกระทบสิ่งแวดล้อม  
และมาตรการติดตามตรวจสอบผลกระทบสิ่งแวดล้อม

โครงการทำเทียบเรือขนถ่ายน้ำมันและก๊าซปิโตรเลียมเหลวสุราษฎร์ธานี แห่งที่ 2

ระหว่างเดือนมกราคมถึงมิถุนายน พ.ศ. 2566

ภาคผนวก ข-9  
กฎความปลอดภัยทั่วไป  
(พนักงานขับรถบรรทุกก๊าซ/น้ำมัน)

## กฎความปลอดภัยทั่วไปของ ปตท.

1. ทำงานตามคู่มือปฏิบัติงาน ห้ามกระทำในสิ่งที่เสี่ยงต่ออันตรายไม่รู้ให้ถาม
2. รายงานทันทีที่เห็นการกระทำ หรือสภาพการณ์ที่ท่านคิดว่าจะทำให้เกิดการบาดเจ็บ หรือเสียหายต่อทรัพย์สิน
3. เก็บสิ่งของต่าง ๆ ให้เป็นที่เป็นทาง อาจนำมาซึ่งการบาดเจ็บ หรือเสียหายต่อทรัพย์สิน
4. เลือกใช้เครื่องมือ และอุปกรณ์ให้เหมาะสมกับงาน และใช้อย่างถูกวิธี
5. เมื่อมีเหตุการณ์ผิดปกติ หรือเกิดอุบัติเหตุ แม้ว่าจะเป็นเรื่องเล็กน้อยให้รายงานผู้บังคับบัญชาทันที
6. การใช้ ปรับแต่ง เปลี่ยนแปลงหรือซ่อมแซมอุปกรณ์ใด ๆ ต้องกระทำโดยผู้มีหน้าที่เท่านั้น
7. ให้สวมใส่อุปกรณ์ป้องกันความปลอดภัยส่วนบุคคล ตามกฎระเบียบที่วางไว้
8. ห้ามเล่นหรือหยอกล้อกัน หรือก่อความรำคาญให้ผู้อื่น
9. การยกสิ่งของหนักให้ย่อเข่า จับให้มั่นคง โดยให้หลังตรงอยู่เสมอ
10. เคารพ และปฏิบัติตามกฎระเบียบ เครื่องหมายป้ายเตือน คำแนะนำ
11. ห้ามสูบบุหรี่ ในพื้นที่ควบคุม ยกเว้นบริเวณที่อนุญาต



ระเบียบข้อบังคับทั่วไปของพนักงานขับรถ ปตท.และผู้รับเหมา

1. พxr.จะต้องรับผิดชอบในตัวขอรถ และการใช้รถ
2. พxr.จะต้องไม่อนุญาตให้มีผู้โดยสาร โดยสารไปกับรถรับผิดชอบในตัวขอรถและการใช้รถ
3. พxr.จะต้องจอดรถในที่ที่ได้รับอนุญาตเท่านั้น
4. พxr.ต้องมีหมวก SAFETY สวมทุกครั้งปฏิบัติในพื้นที่คลังฯ
5. พxr.ต้องสวมรองเท้า SAFETY หรือรองเท้าหุ้มข้อเท่านั้น
- 6 พxr.ต้องมีใบอนุญาตขับรถ ถูกประเภทตามที่กฎหมายกำหนด และไม่หมดอายุ
7. รถบรรทุกน้ำมันต้องมีใบอนุญาตถูกต้องตามกฎหมาย วดน้ำ อนุญาต โยธา



## ระเบียบข้อบังคับทั่วไปของพนักงานขับรถ ปตท.และผู้รับเหมา

7. พxr.ต้องไม่สูบบุหรี่ในรถ ดื่มสุรา เสพยาบ้า โดยเด็ดขาด
8. ห้ามเล่นการพนันในบริเวณคลังน้ำมัน หรือบริเวณพื้นที่ของปตท. โดยเด็ดขาด
10. พxr.ต้องปฏิบัติตามกฎจราจร และป้ายเตือนของคลังอย่างเคร่งครัด
11. พxr.จอดรถในที่กำหนด จะต้องใช้เบรกมือทุกครั้งที่จะจอด และใช้หมอนไม้หนุน
12. พxr.จะต้องปิดสวิตช์ระบบไฟฟ้ารถยนต์ และอุปกรณ์ที่ใช้ไฟฟ้าทุกชนิด ขณะรับ-จ่ายน้ำมัน
13. พxr.จะต้องทำความเข้าใจเป็นอย่างดี ในกรณีเกิดเหตุฉุกเฉิน
14. พxr.จะต้องระวังเพื่อไม่ให้เกิดการปะปนระหว่างน้ำมันต่างชนิดกัน และสิ่งสกปรกอื่น ๆ





บริษัท ปตท. น้ำมันและการค้าปลีก จำกัด (มหาชน)

รายงานผลการปฏิบัติตามมาตรการป้องกันและแก้ไขผลกระทบสิ่งแวดล้อม  
และมาตรการติดตามตรวจสอบผลกระทบสิ่งแวดล้อม

โครงการทำเทียบเรือขนถ่ายน้ำมันและก๊าซปิโตรเลียมเหลวสุราษฎร์ธานี แห่งที่ 2

ระหว่างเดือนมกราคมถึงมิถุนายน พ.ศ. 2566

ภาคผนวก ข-10  
การอบรมด้าน SSHE

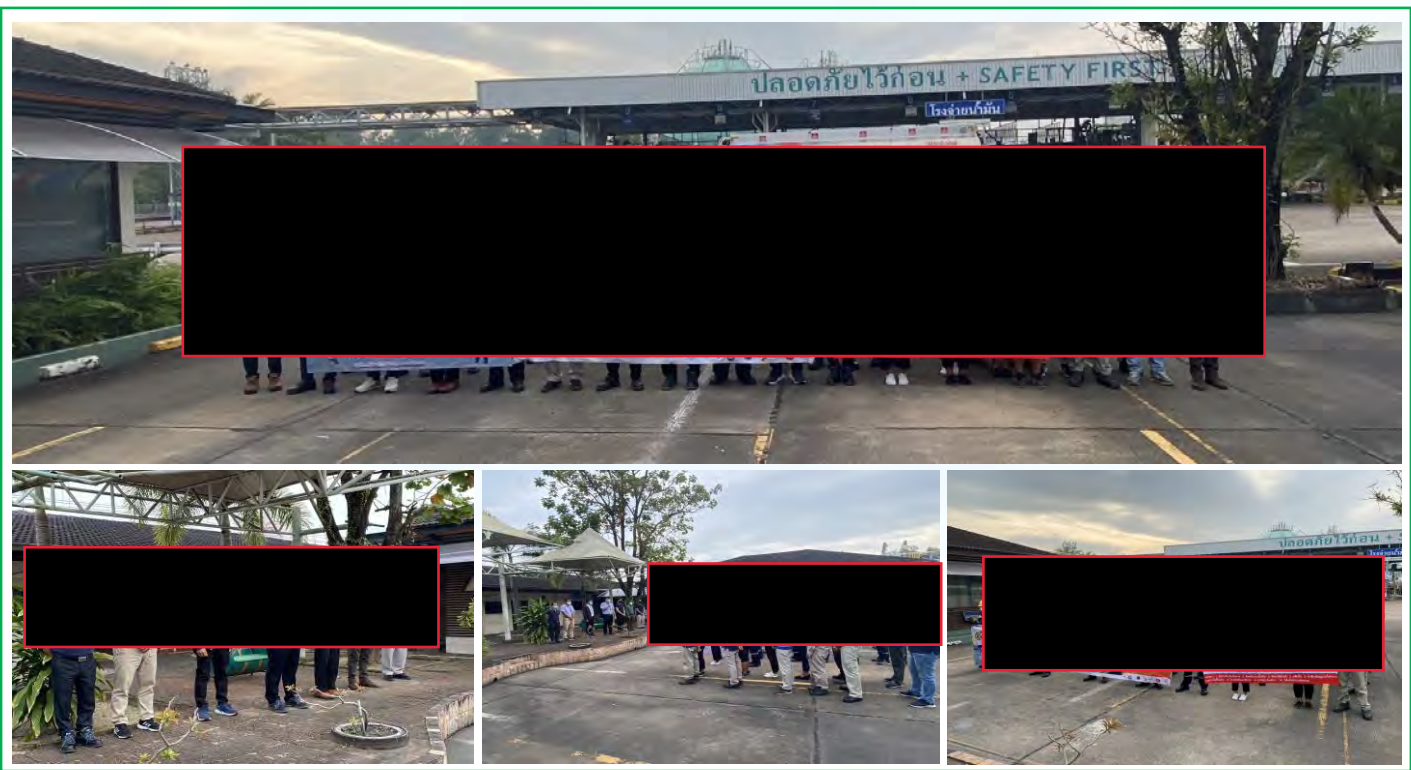


ฉบับที่ 42 ประจำปี 2565

วันที่ เดือน 28 ธันวาคม พ.ศ. 2565

# โครงการ 7 วันอันตราย ขับขี่ปลอดภัยปีใหม่ 2566

วันที่ 28 ธันวาคม 2565 คุณสุรชาติ ตันจันทร์(ผจ.คป.สร.) และทีมงานคลังปิโตรเลียมสุราษฎร์ธานี จัดโครงการ 7 วันอันตราย ขับขี่ปลอดภัยปีใหม่ 2566 ตั้งแต่วันที่ 29 ธันวาคม 2565 ถึง 4 มกราคม 2566 โดยมีวัตถุประสงค์เพื่อสร้างความตระหนัก, เพื่อห่วงใย ใส่ใจ ความปลอดภัยในการขับขี่รถขนส่งผลิตภัณฑ์ **อุบัติเหตุต้องเป็นศูนย์** โดยการเปิดโครงการนี้ได้รับเกียรติจาก คุณวีระ กล้าศรีทอง(ผจ.ผ.ปม.) มอบ**หลักการ 3ส. ได้แก่** **สบาย=ร่างกายต้องพร้อมก่อนปฏิบัติงาน, สติ=ปฏิบัติงานอย่างมีสติ, สำราญ=ให้มีความสุขกับตัวเอง และครอบครัว** ให้กับพนักงาน คป.สร., พxr. และบริษัทผู้ขนส่งทั้ง 6 บริษัท ได้แก่ บจ.ศิรินคร, บจ.แอคชั่น คอนเทนเนอร์, บจ.มนต์ทรานสปอร์ต, บจ.เอสซี แคริเออร์, บจ.ก๊วดทีมเอ็นเตอร์ไพรส์ และ หจก.พี่น้องขนส่ง ที่เข้าร่วมกิจกรรมในครั้งนี้



### Vision



»

คป.สร. »

Empowering All Toward Inclusive Growth

OR เติมเต็มโอกาส เพื่อทุกการเติบโต ร่วมกัน

เป็นคลังที่นำเทคโนโลยี สร้างคุณภาพและบริการที่เป็นเลิศ  
ให้เกิดคุณค่าสู่ชุมชน

### Mission

- Seamless Mobility
- All Lifestyle
- Global Market
- Innovation



ติดตามข่าวย้อนหลังผ่าน QR Code

สุราษฎร์ธานี : เมืองร้อยเกาะ งามร้อย หอยใหญ่ ไข่แดง แหล่งธรรมะ



ฉบับที่ 39 ประจำปี 2565

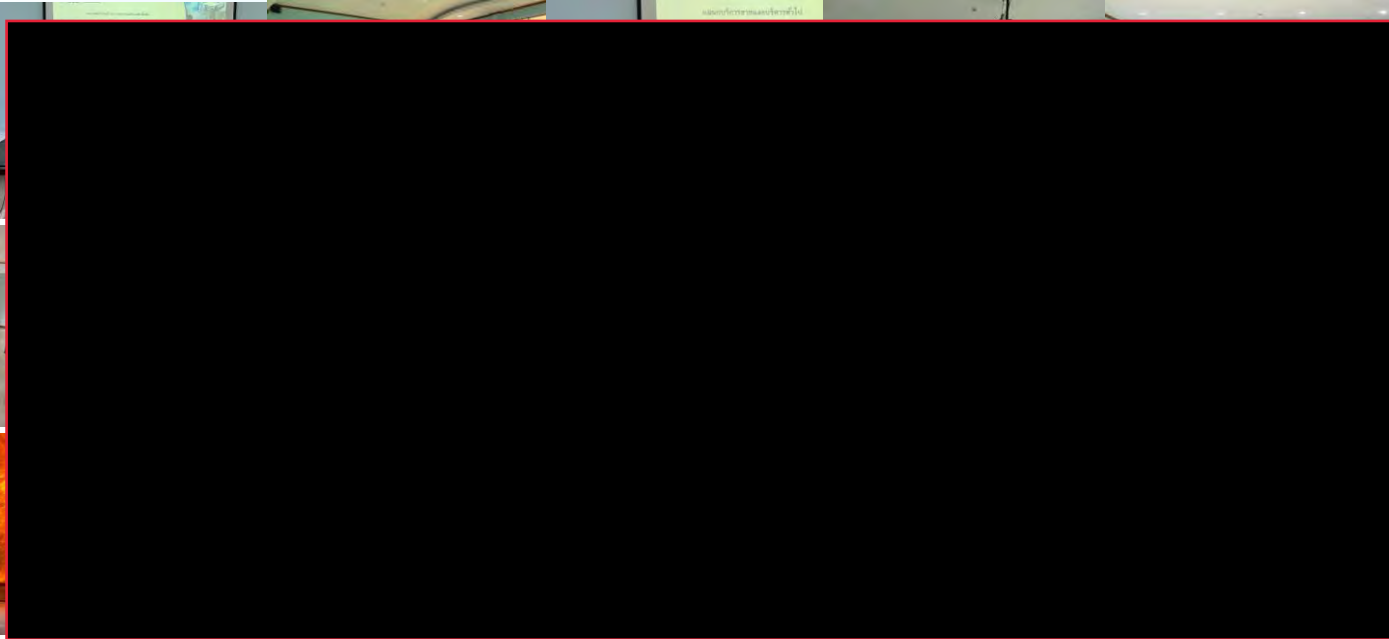
วันที่ 14 เดือน ธันวาคม พ.ศ. 2565

**คป.สร. อบรมหลักสูตรทบทวนขั้นตอนการปฏิบัติงาน และทบทวนกฎความปลอดภัย รุ่นที่ 1**

วันที่ 11 ธันวาคม 2565 คลังปิโตรเลียมสุราษฎร์ธานี(คป.สร.) โดยคุณสุรชาติ ตันจันทร์(ผจ.คป.สร.), คุณวีระ กล้าศรีทอง(ผจ.ผ.ปม.), คุณปาริชา ภาณุธัชโกติน(ผจ.ผ.บข.), คุณชัชวาลิวิญญู สุวรรณมณี(จป.) และทีมงาน คป.สร. ได้จัดอบรมหลักสูตรทบทวนขั้นตอนการปฏิบัติงาน และทบทวนกฎความปลอดภัย รุ่นที่ 1 ให้กับพนักงานขับรถ ผู้ขนส่งสัญญาจ้างเหมาสัญญาปี 2566-2670 ขนส่งน้ำมันเชื้อเพลิง และผลิตภัณฑ์ปิโตรเลียมทางรถบรรทุกทุกกลุ่มงานน้ำมันใสและน้ำมันเตา, น้ำมันอากาศยานภาคใต้ Fleet คป.สร. โดยมีวัตถุประสงค์เพื่อเตรียมความพร้อมพนักงานขับรถ, ผู้ประสานงานบริษัทขนส่ง และ รถขนส่ง ให้พร้อมรองรับ



ความต้องการของลูกค้า Fleet คป.สร. โดยเฉพาะอย่างยิ่งช่วงเปลี่ยนผ่านสัญญาโดยต้องเป็นไปอย่างไร้รอยต่อ(Seamless) เพื่อจัดส่งผลิตภัณฑ์ครบถ้วนทั้งปริมาณและคุณภาพให้กับลูกค้า 8 จังหวัดภาคใต้ตอนบน



**Vision**



»

คป.สร. »


Empowering All Toward Inclusive Growth

OR เติมเต็มโอกาส เพื่อทุกการเติบโต ร่วมกัน

เป็นคลังที่นำเทคโนโลยี สร้างคุณภาพและบริการที่เป็นเลิศ  
ให้เกิดคุณค่าสู่ชุมชน

**Mission**

- Seamless Mobility
- Global Market
- All Lifestyle
- Innovation



ติดตามข่าวย้อนหลังผ่าน QR Code



ฉบับที่ 40 ประจำปี 2565

วันที่ 19 เดือน ธันวาคม พ.ศ. 2565

## คป.สร. อบรมหลักสูตรทบทวนขั้นตอนการปฏิบัติงาน และทบทวนกฎความปลอดภัย รุ่นที่ 2

วันที่ 18 ธันวาคม 2565 คลังปิโตรเลียมสุราษฎร์ธานี(คป.สร.) โดยคุณสุรชาติ ต้นจันทร์(ผจ.คป.สร.), คุณวีระ กล้าศรีทอง(ผจ.ผ.ปม.), คุณปาริชา ภาณุรัชโกคิน(ผจ.ผ.บข.), คุณชัชวาลิวัฐ สุวรรณมณี(จป.) และ ทีมงาน คป.สร. ได้จัดอบรมหลักสูตรทบทวนขั้นตอนการปฏิบัติงาน และทบทวนกฎความปลอดภัย รุ่นที่ 2 ให้กับพนักงานขับรถ ผู้ขนส่งสัญญาจ้างเหมาสัญญาปี 2566-2670 ขนส่งน้ำมันเชื้อเพลิง และผลิตภัณฑ์ปิโตรเลียมทางรถบรรทุกทุกกลุ่มงานน้ำมันใสและน้ำมันเตา, น้ำมันอากาศยานภาคใต้ Fleet คป.สร. โดยมีวัตถุประสงค์เพื่อเตรียมความพร้อมพนักงานขับรถ, ผู้ประสานงานบริษัทขนส่ง และ รถขนส่ง ให้พร้อมรองรับความต้องการของลูกค้า Fleet คป.สร. เพื่อจัดส่งผลิตภัณฑ์ครบถ้วนทั้งปริมาณและคุณภาพให้กับลูกค้า 8 จังหวัดภาคใต้ตอนบน โดยจำนวนรถ COD ทั้งหมดประมาณ 164 คัน ประจำ Fleet คป.สร.

### Vision



คป.ส. »

Empowering All Toward Inclusive Growth

OR เติมเต็มโอกาส เพื่อทุกการเติบโต ร่วมกัน

เป็นคลังที่นำเทคโนโลยี สร้างคุณภาพและบริการที่เป็นเลิศ  
ให้เกิดคุณค่าสู่ชุมชน

### Mission

- Seamless Mobility
- All Lifestyle
- Global Market
- Innovation



ติดตามข่าวย้อนหลังผ่าน QR Code

สุราษฎร์ธานี : เมืองร้อยเกาะ งามร้อย หอยใหญ่ ไข่แดง แหล่งธรรมะ